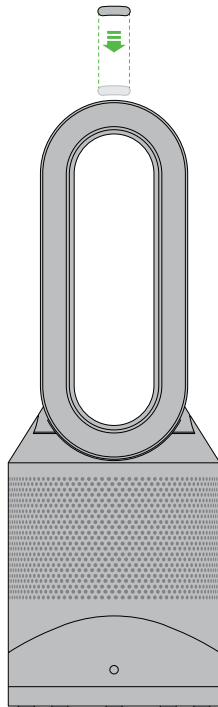


Dyson Link アプリの設定



1. Dyson Link アプリをダウンロードします。アプリは、iOSの場合はApp Store、Androidの場合はGoogle Playからご使用いただけます。
2. アプリから“製品の追加”を選択し、画面の指示に従ってください。
3. 上記の情報を求められたら、入力します。

取扱説明書



円形パーツ

フィルターユニット
(フィルターカバーとフィルターの2層構造)

このたびはダイソン製品をご購入いただきましてありがとうございます。

購入後30日以内に登録いただくと、購入日より2年間のメーカー保証が適用され、修理にともなう部品の交換やサービス費用がこの保証に含まれます。弊社の迅速かつ最適な保証サービスを確実に受けていただけるよう、購入後すぐに保証登録を行ってください。

また、購入日や購入店舗を示すレシート、領収書、配送伝票などを保管してください。弊社製品の使用に関するご相談やお問い合わせは、<話そうダイソンお客様相談室>にご連絡ください。専門スタッフが対応致します。

その際に、製品製造番号（シリアルNo.）をお知らせください。製品製造番号（シリアルNo.）は、本体底面に貼付された製品ラベルをご確認ください。

弊社製品の修理などをご依頼いただく際は、<話そうダイソンお客様相談室>まで、お問い合わせください。

今後の参考のために、シリアル番号をここに控えておいてください。



製品ラベルサンプリメージ（詳細は実物と異なります。）

ダイソンのサポート体制

<話そうダイソンお客様相談室>を設置し、お客様からの製品に関するお問い合わせに、弊社の専門スタッフが迅速に対応する体制を整えております。修理が必要な場合、回収から修理後のご返却まで、72時間以内*にできるよう目指しています。

*宅配便の都合上、地域によっては多少お時間のかかる場合もございますのでご了承ください。



買う前も、買った後も

話そうダイソンお客様相談室

☎ 0120-295-731

9:00～17:30

*年末年始等特別休暇を除く

www.dyson.co.jp

2年間のメーカー保証をお受けいただくためにご登録をお願いします。



安全上のご注意 – 必ずお守りください


本製品をご使用になる前に、取扱説明書および本製品に記載されている説明と警告マークのついた事項をすべてお読みください。

お使いになる方や他の方への危害、財産への損害を未然に防ぐために、電気製品を使用する場合は、以下の警告および基本的な注意事項を必ず守ってください。


安全上の警告・注意

本製品とリモコンには磁石を使用しています。

1. ベースメーカーや除細動器は、強い磁界により影響を受ける可能性があります。ご自宅でベースメーカーや除細動器をご使用されている方がいらっしゃる場合は、リモコンを衣類のポケットに携帯したり、ベースメーカー・除細動器の周辺に保管しないでください。
2. クレジットカードや磁気系の記憶メディアなども磁石の影響を受ける恐れがあります。本製品や、リモコンには近づけないようにしてください。

 以下の警告および注意事項に従わない場合は、人の死亡やけが、または物的損害が発生する恐れがあります。(物的損害とは、家屋・家財・ベットなどへの損害を意味します。)

1. 温風モードでご使用の場合、本製品は使用中および使用後しばらくは高温になります。やけどをする恐れがありますので、熱い部分が肌に触れることがないようにご注意ください。
2. 電源プラグがコンセントに差し込まれている際には、本体の正面から家具、枕、寝具、紙、衣類、カーテンなどの可燃物を、少なくとも90cm離してください。また、側面や背面からも十分に離してください。
3. 本取扱説明書記載の方法でご使用ください。本取扱説明書あるいは<ダイソンお客様相談室>の指示以外の修理や整備は行わないでください。特に電源プラグ、電源コードを加工したり、修理、整備を行わないでください。本取扱説明書や弊社が推奨しない方法での使用は、火災や感電、けがの原因となります。
4. 使用前に本製品が手順に従って完全に組み立てられていることを確認してください。また、本製品を分解しないでください。
5. 本製品をおもちゃとして使用しないでください。本製品をお子様のそばで使用する場合は十分注意してください。3歳未満のお子様には、保護者の目が届いていない時に本製品に近づかせないようにしてください。また、3歳未満のお子様には、保護者の目が届いていても、本製品の電源のオン/オフ操作（リモコンを含む）、電源プラグの抜き差し、製品操作、掃除やメンテナンスを含む一切の操作を行わせないでください。
6. 3歳以上8歳未満のお子様は、本製品が製品の性質上想定される安全な場所に設置され、保護者の方が本製品の安全な使用方法をお子様にご指示・監督し、本製品の危険性をお子様にご理解いただける場合のみ、本製品の電源のオン/オフ操作のみ行えます。3歳以上8歳未満のお子様には、本製品の電源を除いて、電源プラグの抜き差し、製品操作、掃除やメンテナンスを含む一切の操作を行わせないでください。注意 - 本製品には非常に熱くなる部分があり、やけどの原因になる恐れがあります。お子様や保護が必要な方がいる場所では、特に注意してください。
7. 本製品は、保護者や安全責任者から本製品の使用に関して指示・監督を受けない限り、身体、感覚または思考能力が低下していたり、経験や知識が不足していたりする方（お子様を含む）が使用するように設計されていません。
8. 水気のない場所でのみ使用してください。屋外や表面が濡れている場所では使用しないでください。浴室、洗濯機付近、同様の屋内の場所では使用しないでください。浴槽や水が溜まっているところに落下する恐れがあるような場所での使用は避けてください。濡れる可能性のある場所、バスタブ、シャワー、またはスイミングプールの周辺で使用したり、保管しないでください。
9. 本製品内部には高温になる部分があります。ガソリン、ペンキ、または引火性液体が使用、または保管されている場所、あるいはそれらが気化する可能性のある場所では、本製品を使用しないでください。芳香剤や、それに準じた製品と一緒に、あるいはそれらの近くで使用しないでください。
10. 本製品をコンセントの真下には置かないでください。
11. 電源プラグはコンセントに直接差し込んでください。延長コードの使用、たこ足配線は絶対におやめください。異常発熱し、発火原因になります。
12. 濡れた手で電源プラグや本製品を触らないでください。
13. 電源コードや電源プラグが破損した状態で本製品を使用しないでください。使用中に破損が見受けられた場合は、直ちに運転を止め、必ず<ダイソンお客様相談室>にご連絡ください。電源コードや電源プラグの破損については、感電やけがの原因となる恐れがあるため、必ず弊社に修理をご依頼ください。
14. コンセントから抜くときは、必ず電源プラグを持って抜いてください。電源コードを引っ張らないでください。
15. 電源コードを引っ張ったり、重いものを載せたりしないでください。電源コードは熱を帯びたものに近づけないでください。

16. 電源コードをカーペットやラグの下に通したり、配線カバーの使用は避けてください。電源コードにつますいて転倒するようなことがないように、人の良く通る場所には電源コードを配線しないでください。
17. 開口部を塞いだ状態で、本製品を使用しないでください。気流を妨害するようなホコリやゴミ、糸くず、髪の毛などは取り除いてください。また、本製品の開口部に物を挿入しないでください。感電や火災、製品破損の原因となる恐れがあります。
18. ベッドや布団の上などの柔らかく不安定な場所では、本製品の開口部がふさがれてしまう恐れがあるため使用を避けてください。
-  19. 過熱や火災の危険性を避けるためにも、本製品に布など燃えやすいものをかけないでください。
20. 最大限の効果を得るために、本製品を部屋の隅に置く場合は、壁から1m以上離してご使用ください。
21. 電源プラグを抜く前に電源をオフにしてください。
22. お手入れの際は、洗剤やツヤ出し剤は使用しないでください。またお手入れは必ず電源プラグを抜いた状態で行ってください。
23. 電源プラグがしっかりとコンセントに差し込めない場合、またはコンセント内部の劣化などによって電源プラグが異常に熱くなる場合は、コンセントの修理が必要となる可能性があります。その場合は、専門の業者に問い合わせ、コンセントの修理を行ってください。注意：ヒーターは他の電化製品よりも多くの電流を要します。他の製品の使用ではコンセントが熱を持たない場合でも、発熱することがあります。定期的に電源プラグとコンセントが熱を持っていないか確認するようにしてください。
24. 警告：化学火傷および窒息の危険 電池はお子様手の届かないところに置いてください。本製品にはリチウムボタン電池/コイン形電池が使用されています。新品または使用済みのリチウムボタン電池/コイン形電池を飲み込んだり体内に入れた場合、深刻な体内火傷を引き起こし、2時間ほどで死に至る恐れがあります。リモコンの電池収納部は常に完全に閉じるようにしてください。電池収納部が確実に閉じない場合は本製品の使用を中止し、電池を取り出し、お子様の手の届かないところに置いてください。電池を飲み込んだ、または体内に入れたと思われる場合は、ただちに医師の診察を受けてください。
25. 本製品を落として破損したり、屋外に放置したり、液体に接触するなどしてうまく機能しない場合、必ず<ダイソンお客様相談室>にご連絡ください。
26. 点検、修理が必要な場合は、<ダイソンお客様相談室>までご連絡ください。本製品を分解しないでください。誤って組み立てると、感電または火災につながる恐れがあります。
27. 本製品を持ち運ぶ際は、円形パーツではなく、必ず本体のベース部分を持ってください。
28. 足を引っかかないように、ご使用時以外は、電源コードをまとめておいてください。
29. 火気や熱源に近づけないでください。
30. 消臭スプレーや芳香剤、またはそれらに準ずるものとの併用は避けてください。フィルター、またはフィルターの近くに直接香水などを噴射/塗付しないでください。アロマオイルや化学薬品は本製品の近くには置かないでください。
31. フィルターの取り外しや交換を行う際は、指を挟まないようにご注意ください。
32. いかなる場合も、本製品の首振り部分を無理に回したりしないでください。首振りの構造に損傷を与えます。
33. 交流100V以外では使用しないでください。火災の原因になります。

安全のための機能とご注意点

安全にお使いいただけるよう、本製品には、転倒したり過熱したときに作動する自動停止スイッチが付いています。スイッチが作動した場合は、本製品の電源プラグを抜き、冷めるまでお待ちください。本製品を再び使用する際は、開口部をふさいでいる異物がないか点検し、表面が硬く平らな場所に本製品を置いてください。

本取扱説明書を大切に保管してください

本取扱説明書に従わない使用に基づく事故や物損に関しては一切責任を負いかねます。予めご了承ください。



電源コードを引っ張らないでください。



過熱や火災の危険性を避けるためにも、本製品に布など燃えやすいものをかけないでください。



熱源に近づけないでください。(収納時を含む)



円形パーツを持って持ち運ばないでください。円形パーツはハンドルではありません。



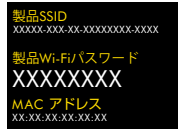
火気に近づけないでください。(収納時を含む)



フィルター、または本製品の近くで、消臭スプレーや香水などの香りを放つ製品を噴射しないでください。

Dyson Link アプリの設定

スマートデバイスをDyson Link アプリに接続すると、本製品をより便利にお使いいただけます。



Dyson Link アプリをダウンロードします。アプリは、iOSの場合はApp Store、Androidの場合はGoogle Playからご使用いただけます。

アプリから「製品の追加」を選択し、画面の指示に従ってください。

本製品を接続するには、本取扱説明書の表紙に記載されている情報が必要となります。

表示アイコン



緑(点滅) = Wi-FiをDyson Link アプリに接続する準備ができました

白(点滅) = Wi-Fiに接続しています

白(点灯) = Wi-Fiに接続された状態

オフ = Wi-Fiへの接続機能が無効な状態

白(点灯) = 清浄中/空気が汚れている状態

緑(点灯) = クリーン/空気がきれいな状態

オフ = オート(自動)モード運転を行っておりません

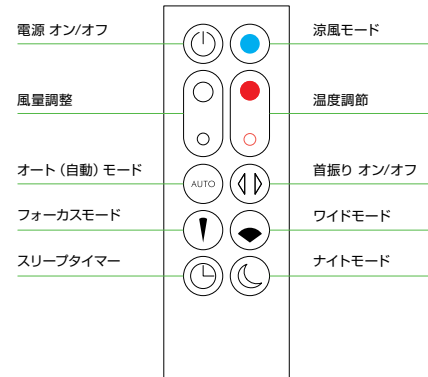
赤(点灯) = 暖房中

白(点灯) = 設定した室温に達している

白(点灯) = ナイトモードで運転中

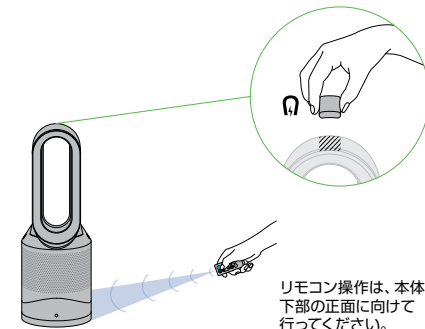
オフ = ナイトモード運転を行っておりません

リモコン



本製品は、Dyson Link アプリからも操作することができます。

マグネットタイプのリモコン収納
リモコン操作面を下に向けて置いてください。



涼風および温風モード

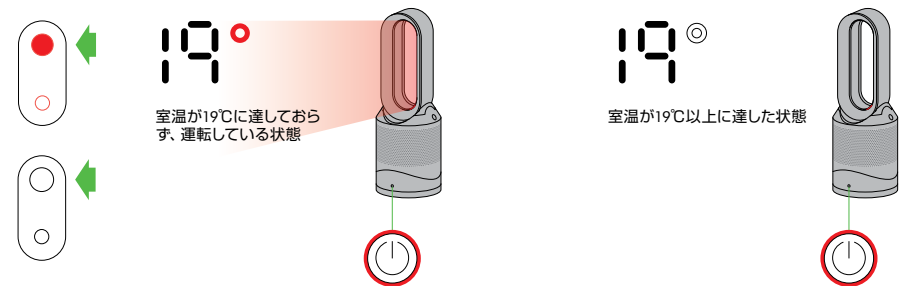
涼風モードの設定

リモコンの青色の涼風モードボタンを押してください。本製品本体の電源ボタンのライトが赤色から青色に変わり、涼風モードになったことをお知らせします。風量調整はリモコンの風量調整ボタン、もしくはオート(自動)モードをご使用いただくと、自動的に風量を調整します。



温風モードの設定


リモコンの赤色の温度調節ボタンを押すと、設定したい室温がLEDディスプレイに表示されます。本製品本体の電源ボタンのライトが青色から赤色に変わり、温風モードになったことをお知らせします。温風を出している状態の時は、温度表示の右上にある円が赤くなり、設定した室温に達すると白色に変わります。設定温度に達すると、本製品は暖房を停止します。室内の温度が設定温度以下に下がった場合、本製品は暖房を再開します。温風モードに設定されている時は、電源ボタンの赤色のライトは、点灯したままの状態になります。風量調整はリモコンの風量調整ボタン、もしくはオート(自動)モードをご使用いただくと、自動的に風量を調整します。



本製品は、温風モードの運転を開始する際に、(最長で30秒間の)ウォームアップ運転を行います。その間、風量は自動的に調整されますが、ウォームアップ運転が完了すると、設定した風量に切替ります。

温風モードを初めて使用する際は、室温より3°C高い温度に設定されます。以降は、前回使用時の設定温度で運転が始まります。

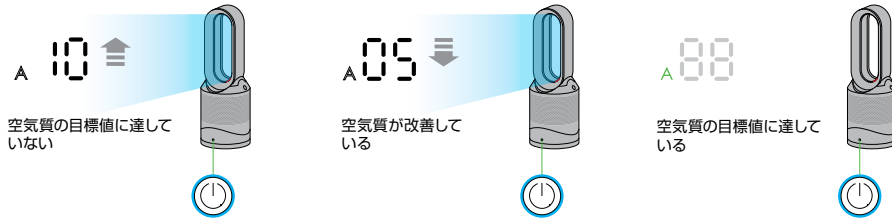
オート (自動) モード

 オート (自動) モードに設定すると、室内の空気の状態に応じて、風量を調整します。

オート (自動) モードに設定するとLEDディスプレイの左下にAのマークが表示されます。センサーが室内の空気の状態に応じて自動的に風量を調整します。

オート (自動) モードの動作は、涼風モードと温風モードでわずかに異なります。

オート (自動) + 涼風モードの場合



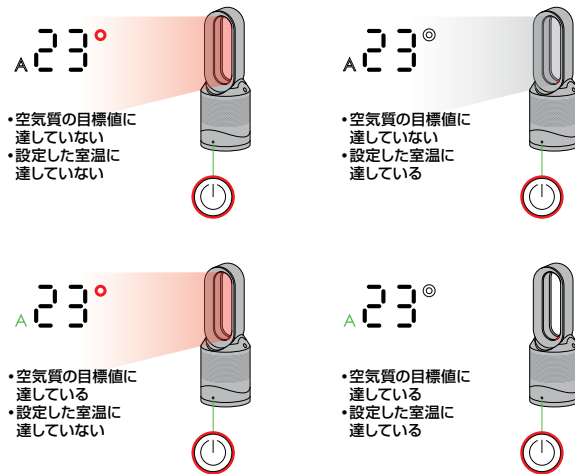
空気質の目標値に達していない

空気質が改善している

空気質の目標値に達している

空気がきれいな場合は、Aのマークが緑色になり、風量の表示が消灯します。空気が汚れてくると、Aのマークが白色になり、自動的に室内の空気を清浄し始めます。清浄中には風量が表示されます。

オート (自動) + 温風モードの場合



• 空気質の目標値に達していない
• 設定した室温に達していない

• 空気質の目標値に達していない
• 設定した室温に達している

• 空気質の目標値に達している
• 設定した室温に達していない


• 空気質の目標値に達している
• 設定した室温に達している

温風モード運転中にオート (自動) モードを使用すると、本製品は室内の空気の清浄と暖房を同時に行います。その際、本製品のディスプレイは風量ではなく、設定した室温を表示します。設定した室温に達すると、本製品は暖房を停止します。空気質の目標値に達していない場合は、本製品は空気を清浄するために涼風で運転を継続します。室内の温度が設定温度以下に下がった場合、本製品は暖房を再開します。

Dyson Link アプリを使用すると、本製品のより細かい調整を行えるようになります。

本製品の電源プラグをコンセントに差し込み、Wi-Fiに接続、もしくは、オート (自動) モードに設定して使用すると、VOC (揮発性有機化合物) ニオイセンサーが作動している状態になります。VOCニオイセンサーが作動した状態で本製品を使用する最初の6日間 (144時間) に、VOCニオイセンサーの調整が行われます。この間、VOCニオイセンサーは通常より感度が高くなる可能性があります。

ナイトモード

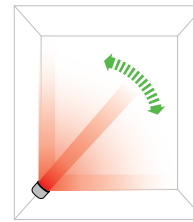
 ナイトモードは、就寝中の使用に最適です。LEDディスプレイが薄暗くなり、静かに運転します。

ナイトモードを設定すると、ディスプレイ右下の三日月のマークが点灯し、ディスプレイが薄暗くなり、約5秒後に消灯します。三日月のマークは、点灯したままになります。



手動モード、もしくは、オート (自動) モードで風量がレベル5以上で運転していて、ナイトモードに設定した場合は、自動的に風量4まで抑えられます。風量が既にレベル4以下で運転しており、ナイトモードを設定した場合は、そのままの風量で運転します。風量の変更が必要な場合は、手動で行うことができます。その際、ディスプレイは短い間点灯し、その後、消灯した状態に戻ります。

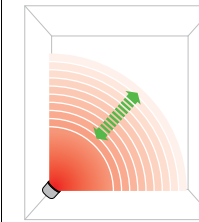
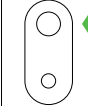
首振り



首振り機能

首振り機能を開始するには、首振り オン/オフ ボタンを押します。再度ボタンを押すと、首振り機能は停止します。リモコンで他の機能进行操作している間は、首振り機能は一時的に停止します。

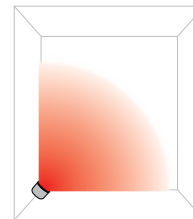
風量調整



風量調整

リモコンの風量調整ボタンで風量を変更することができます。ディスプレイに風量レベルが表示され、操作してから約2.5秒後に表示が設定温度に戻ります。

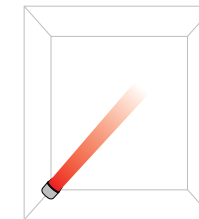
ワイドモードおよびフォーカスモード



ワイドモード

広範囲へ送風したい場合は、広い扇形のマークのボタンを押します。

本機能は、温風モードと涼風モードでご使用いただけます。



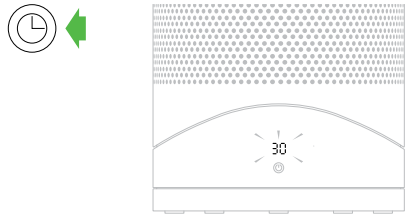
フォーカスモード

集中させた送風で使いたい場合は、狭い扇形のマークのボタンを押します。

本機能は、温風モードと涼風モードでご使用いただけます。

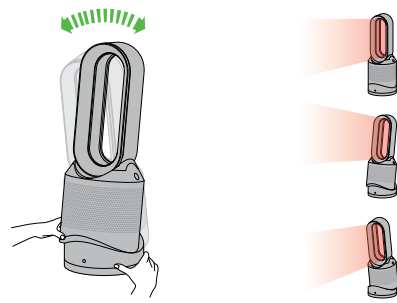
スリープタイマー

スリープタイマーは、予め設定した時間になると電源が切れます。



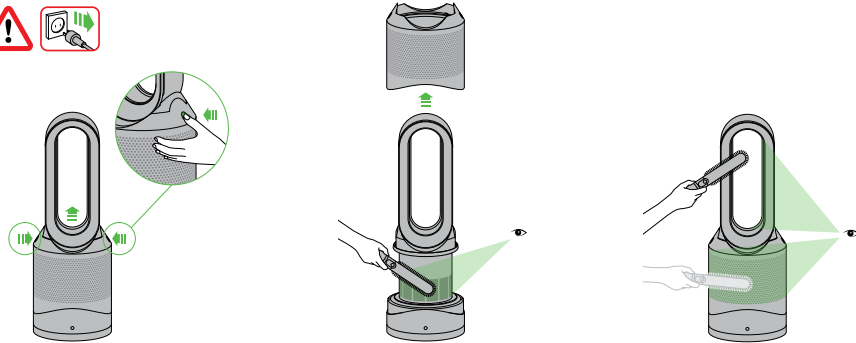
スリープタイマーは、15分後から9時間後までの電源を切りたいご希望の時間にセットしてください。例えば4時間後に切りたい場合は、4hと表示されます。キャンセルする場合は、横線が2本表示されるまでボタンを押します。

上下角度調整



ベース部分と本体に手を添え、前後にゆっくり押しとお好みの角度に調整してください。

異物の取り除き方



電源プラグを抜いた状態であることを確認し、本製品使用後は、本製品本体の温度が完全に下がるまで1~2時間おいてからお手入れを行ってください。本体吸気口、または円形パーツ内側の開口部にたまったホコリや異物がないかを確認し、やわらかいブラシなどで取り除きます。

お掃除

注意: 使用中および使用直後は、本体が熱くなります。



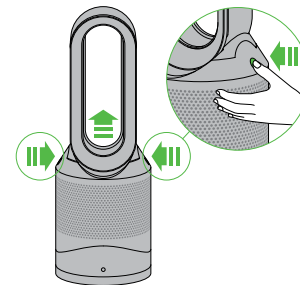
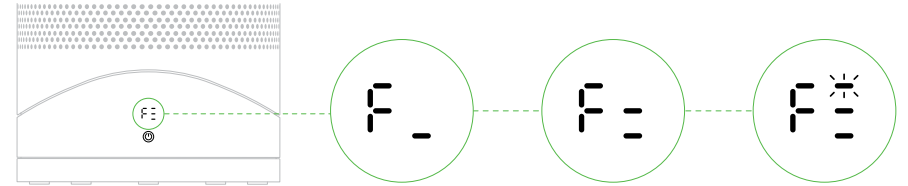
電源プラグを抜いた状態であることを確認し、本製品使用後は、本体の温度が完全に下がるまで1~2時間おいてからお手入れを行ってください。本製品の表面にホコリが付着することがあります。円形パーツ、フィルターユニットなどに付着したホコリは乾いた、もしくは水を固く絞った布で拭いてください。洗剤やツヤ出しを使用しないでください。



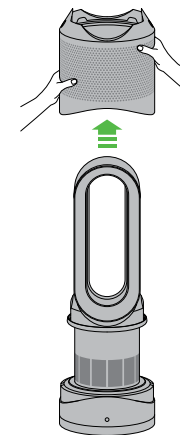
使用中および使用直後は、本体が熱くなっています。温風吹き出し口など熱をもつ部分には触れないよう注意してください。小さなお子様のいるところで使用する場合は、本製品をお子様の手の届かない場所に置いてご使用ください。

フィルターの交換

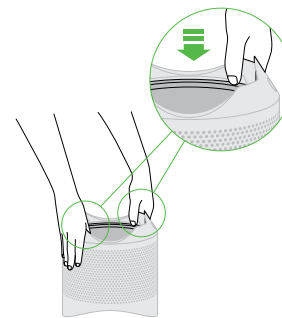
本製品のフィルターは、洗浄ができません。交換の時期になると、お知らせサインが表示されます。フィルターの交換は、図に示された手順に従って行ってください。本製品を使用後は、本体の温度が完全に下がるまで1~2時間おいてから、フィルターの交換を行ってください。電源プラグを抜いた状態であることを確認してから、フィルターの交換を行ってください。本製品を1日12時間使用した場合、約1年後に、フィルターの交換をお知らせします。本製品の使用頻度が高い場合、目安の1年後よりも早い時期に交換のお知らせサインが表示されます。お知らせサインの表示時期はあくまで目安であり、使用環境によっては、より高い頻度でフィルターの交換が必要となる場合もあります。屋外の空気質は、Dyson Link アプリで確認することができます。



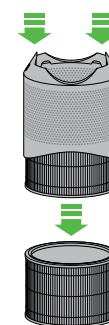
2



3



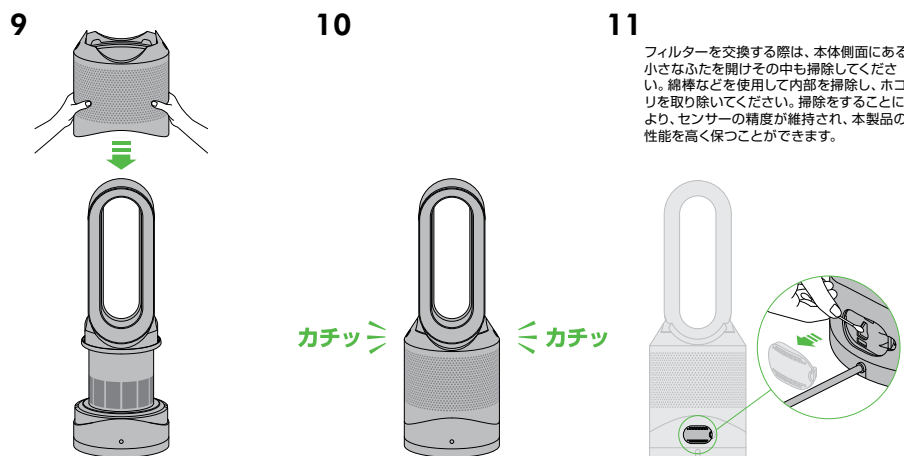
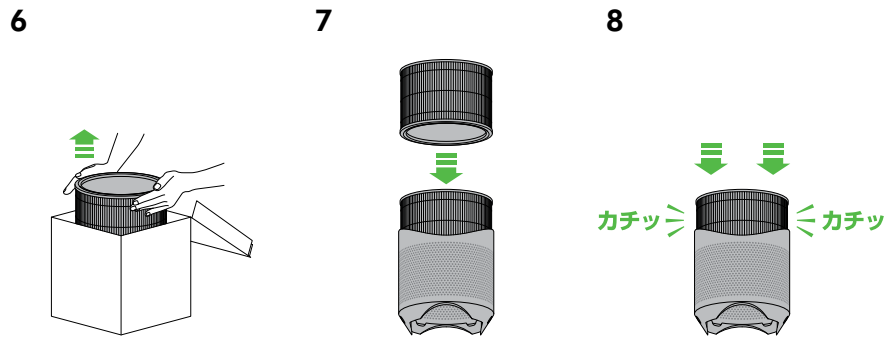
4



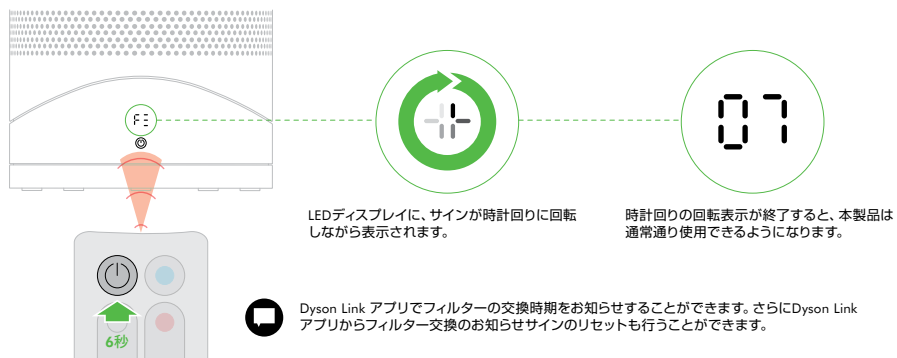
5

使用済みのフィルターを廃棄する際は、各地域の規制に従ってください。

フィルターの交換



12 本製品を組み立てた後は、リモコンの電源オン/オフ ボタンを6秒間長押しし、フィルター交換のお知らせサインをリセットしてください。



Wi-Fiへの接続機能を有効、無効にする方法

10~20秒間 本製品本体のオン/オフ ボタンを10~20秒長押しすると、Wi-Fiへの接続機能を有効、または、無効にすることができます。

Wi-Fiへの接続機能が無効な状態



Wi-Fiへの接続機能が有効な状態



白(点灯) = Wi-Fiに接続された状態

白(点滅) = Wi-Fiに接続しています

緑(点滅) = Wi-FiをDyson Link アプリに接続する準備ができました

オフ = Wi-Fiへの接続機能が無効な状態

Wi-Fiへの接続機能が無効の状態だと、本製品はDyson Link アプリに接続できません。

Wi-Fi設定を解除する

21秒以上 本製品本体からネットワークの設定を解除することができます。



本製品本体のオン/オフ ボタンを21秒以上長押しします。



ネットワークの設定が解除されると、Wi-Fiのマークが白色と緑色に交互に点滅します。



ネットワーク設定を解除すると、本製品はDyson Link アプリに接続できません。

トラブルシューティング



Eのコードが点滅表示される場合は、操作が正しくできません。



Eのコードが点灯表示される場合は、本製品の機能が停止しています。

以下の点を確認してください。

室温が5℃以上になっている。
 吸気口または円形パーツにホコリがついていない。
 フィルターが正しく設置されており、交換の必要がない。
 本製品が正しくコンセントに、直接接続されている。
 エラーコードの表示が消えない場合は、本製品本体の電源を切ってから電源プラグを抜き、10秒後に再び電源プラグを挿し、本製品本体の電源を入れてください。
 問題を解決できない場合は、<話そうデザインお客様相談室>まで、お問い合わせください。

本製品の使用方法

本製品は、電気系の配線を含みます。火災、感電またはけがを防止するために必ず本取扱説明書内、「安全上のご注意」をよく読み、その内容に沿ってご使用ください。

点検・修理と異常発生時

- 点検や修理は、本取扱説明書に記載されている内容、または、<ダイソンお客様相談室>の指示によるもの以外は行わないでください。
- 異常が発生した場合は、点検前に必ずコンセントから電源プラグを抜いてください。本製品がうまく作動しない場合は、まず始めにコンセントに電気がきちんと供給されているか、そして電源プラグが適切にコンセントに差し込まれているかを確認してください。

操作

- 使用前に本製品が手順に従って完全に組み立てられていることを確認してください。また、本製品を分解しないでください。
- 本製品は、設定温度が室温よりも高い温度でなければ作動しません。
- 本製品は、温風モードの運転を開始する際に、(最長で30秒間の)ウォームアップ運転を行います。その間、風量は自動的に調整されますが、ウォームアップ運転が完了すると、設定した風量に切り替わります。
- リモコンの操作中は、首振り機能は一時的に停止します。
- 本製品のいかなる部分にも油を使用しないでください。

オート(自動)モード

- 本製品の電源プラグをコンセントに差し込み、Wi-Fiに接続、もしくは、オート(自動)モードに設定して使用すると、VOC(揮発性有機化合物)ニオイセンサーが作動している状態になります。VOCニオイセンサーが作動した状態で本製品を使用する最初の6日間(144時間)に、VOCニオイセンサーの調整が行われます。この間、VOCニオイセンサーは通常より感度が高くなる可能性があります。

リモコン以外での操作

- 本製品は、Dyson Link アプリで操作することもできます。

Dyson Link アプリへの接続

- Dyson Link アプリが動作するためには、インターネットへの接続が必要です。
- 本製品は最新のWi-Fiルーターの多くが対応している2.4GHz帯のネットワークに接続します。仕様については、Wi-Fiルーターの説明書を確認ください。
対応Wi-Fi プロトコル:

- IEEE802.11b (非推奨)
- IEEE802.11g
- IEEE802.11n (2.4GHzのみ対応)

上下角度調整

- ベース部分と本体に手を添え、前後にゆっくり押しとお好みの角度に調整してください。

自動停止機能

- 安全にお使いいただけるよう、本製品には、転倒したり過熱したときに作動する自動停止スイッチが付いています。スイッチが作動した場合は、本製品の電源プラグを抜き、冷めるまでお待ちください。本製品を使用する前に、開口部をふさいでいる異物がなにか点検し、表面が硬く平らな場所に本製品を置いてください。
- 温風モードで連続9時間使用された場合には、切り忘れ防止機能が作動し自動的に電源がオフになります。運転を再開する際には、本製品本体・リモコン・Dyson Link アプリのいずれかで、電源をオンにしてください。

交換可能な部品

電池の交換について

⚠ 注意

- リモコン底部の電池格納部のねじをプラスドライバーで緩め、格納部を引き抜きます。
- 電池は正しい向きに設置し、ショートさせないでください。
- 電池を分解したり、充電したりしないでください。火に近づけることは絶対に止めてください。
- リモコンのふたは、必ずねじで締めて、ねじが緩くなった場合は、締め直してください。
- 新しい電池に交換する際は、電池メーカーの注意事項に従ってください(電池のタイプ: CR 2032)。

フィルターユニット

- フィルターユニットは、フィルターカバーとフィルターの2層構造になっています。
- フィルターカバーは廃棄せず、交換用フィルターを内側に装着して継続してお使いください。
- フィルターは消耗品で、分解や洗浄、リサイクルはできません。
- フィルターの交換は、「フィルターの交換」ページをご参照ください。
- 新しいフィルターの購入先については、www.dyson.com/filter、または、<ダイソンお客様相談室>にお問い合わせください。

廃棄に関するご案内

- 各地域の条例や規制に従って、バッテリーや電池(バッテリーや電池の有無は機種により異なります)を廃棄、もしくはリサイクルしてください。
- 使用済みの電池は飲み込むと身体に害を及ぼす危険性があるため、お子様の手の届かないところに置いてください。
- 弊社の製品は、リサイクル可能な素材で作られています。本製品を廃棄される際は、適切にリサイクルを行なってください。廃棄及びリサイクルに関する情報は、お住まいの自治体にご確認ください。
- フィルターはリサイクルできません。
- 使用後の古いフィルターは、本製品本体から取り外し、各自治体のゴミの分別方法に従い廃棄してください。フィルターの材質: ABS樹脂、ガラスファイバー、活性炭
- 本製品を廃棄する際は、事前にリモコンから電池を取り外してください。

保証登録

本製品のメーカー保証は、購入日から2年間です。お客様情報と製品製造番号(シリアルNo.)をご登録いただくことで、メーカー保証が適用されます。弊社の迅速かつ最適な保証サービスを確実に受けていただけるよう、購入後すぐに本製品の保証登録を行っていただくことをおすすめ致します。購入日や購入店舗を示すレシート、領収書、配送伝票などは保管しておいてください。

- 保証登録は、以下のいずれかの方法をお選びいただけます。
- オンライン登録 www.dyson.co.jp/reg
- Dyson Link アプリへの接続を行う際、保証登録手続きを行えます。
- メーカー保証内容、その他の諸条件は、以下に記載の通りです。

メーカー保証内容

- 購入日から2年以内に、製品、部品または製品の一部に製造上の瑕疵があると認められる場合、無料で製品または部品の交換、または修理を致します。(該当する部品の生産が終了するなど部品の在庫がない場合は、弊社が代替となる別の部品に交換します。)
- 修理の際、弊社の品質基準に適合した再利用部品を使用することがあります。
- 本製品の日本国内での使用のみが保証の対象となります。保証内容にご不明な点がある場合は<ダイソンお客様相談室>までお問い合わせください。

保証適用外となるケース

- 次の場合は、保証期間内でも保証の適用外とさせていただきます。
 - フィルター。
 - 弊社が推奨するお手入れ方法以外のお手入れによって生じた故障及び損傷。
 - 本取扱説明書に従わない、不注意な操作や取り扱いによる故障及び損傷。ならびに、必要なお手入れを怠ったことによって生じた故障及び損傷。
 - 弊社の説明や本取扱説明書に記載された通りに使用されなかった場合。
 - 弊社製純正品以外を使用した場合。
 - 弊社以外によって行われた、誤った組み立て。
 - 並行輸入品。
 - 弊社以外による修理や改造。
 - 異物が詰まった場合。(本取扱説明書に記載された異物の取り除き方の注意点、対処の仕方を参考にしてください。)
 - 通常使用による経年劣化。
 - 製品ラベルに記載されている規格以外で使用した場合の故障および損傷。(交流100V以外の電源で使用した場合など)
 - 火災、天災地変(地震、風水害、落雷など)、塩害、異常電圧で生じた故障及び損傷。
 - 購入後の移設、輸送、落下などによって生じた故障及び損傷。
 - 保証登録時に購入年月日、お客様の氏名の記入、または登録がない場合。
 - 日本国外で使用された場合の故障及び損傷。(This warranty is valid only in Japan)
- 保証内容にご不明な点がある場合は<ダイソンお客様相談室>までお問い合わせください。

保証に関する注意事項

- 本製品や電源コード、電源プラグ、または、充電器や充電ドック(充電器と充電ドックの有無は機種により異なります)に不具合が発生した場合は、必ず弊社にご連絡ください。弊社以外で行った修理や改造に起因する事故には弊社は責任を負いません。
- 保証は購入日をもって発効となります。ただし、購入後本製品を店舗から発送される場合は、配達日をもって発効となります。
- 弊社製品に対して保証サービスをお受けになるには、製品製造番号(シリアルNo.)、購入日、購入店舗名などの情報が必要となります。これらの情報を確認できるよう、購入時のレシート、領収書、配送伝票などは大切に保管してください。
- 修理はすべて弊社が承ります。
- 修理のために取り外した部品は、弊社で引き取らせていただきます。
- 部品の交換・装着により、保証期間が延長されることはありません。
- 保証は、各種サービスをお約束するもので、お客様の法律上の権利を制限するものではありません。

個人情報について

- 弊社は、お客様にご登録いただくお客様の個人情報を以下の目的で利用致します。その他の個人情報の利用目的、および、弊社の個人情報の取り扱いや保護方針については、弊社ウェブサイトのプライバシーポリシー(privacy.dyson.com)をご覧ください。
- お客様からの各種お問い合わせ、資料請求などへの対応。
- お客様とのご連絡。
- 弊社製品に関連するサービス及びサポートの提供。
- 顧客満足度調査の実施、及び弊社製品の使用満足度向上のために行う弊社からのサポート。
- 弊社のポリシー、諸条件、その他お客様にご連絡すべき諸事項を変更した場合の情報の提供。
- お客様が希望される場合に行う弊社製品やサービスに関する情報の提供。
- 弊社製品のサービスに関する重要な最新情報の提供。

弊社製品を登録する場合

- お客様の製品を登録し保証の適用を受けるためには、連絡先などお客様の基本情報を提供いただく必要があります。
- 登録の際、弊社からのお知らせを受け取るかどうかを選択できます。お知らせを受け取ることを選択した場合、特別キャンペーンや最新の技術についての詳細をお送りします。

Dyson Link アプリを使用して登録する場合

- お客様の製品を確実にDyson Link アプリに接続するために、Dyson Link アプリに登録いただく際、基本的な連絡先情報を提供いただく必要があります。
- 登録時に、弊社からお知らせを受け取ることを希望するか選択できます。弊社からのお知らせを受け取る選択をした場合、特別キャンペーンや最新の技術についてのニュースなどの詳細をお送り致します。

オンラインサポート

- 弊社のオンラインヘルプ、ヒント、ビデオ、大切な情報は、弊社ウェブサイト(www.dyson.co.jp/support)をご覧ください。

製品仕様について

本製品の仕様およびデザインは、予告なしに変更することがあり、また、掲載された仕様やイメージ(イラストや写真)は、実際と異なる場合があります。

ダイソンお客様相談室

0120-095-731

9:00~17:30(年末年始等特別休暇除く)