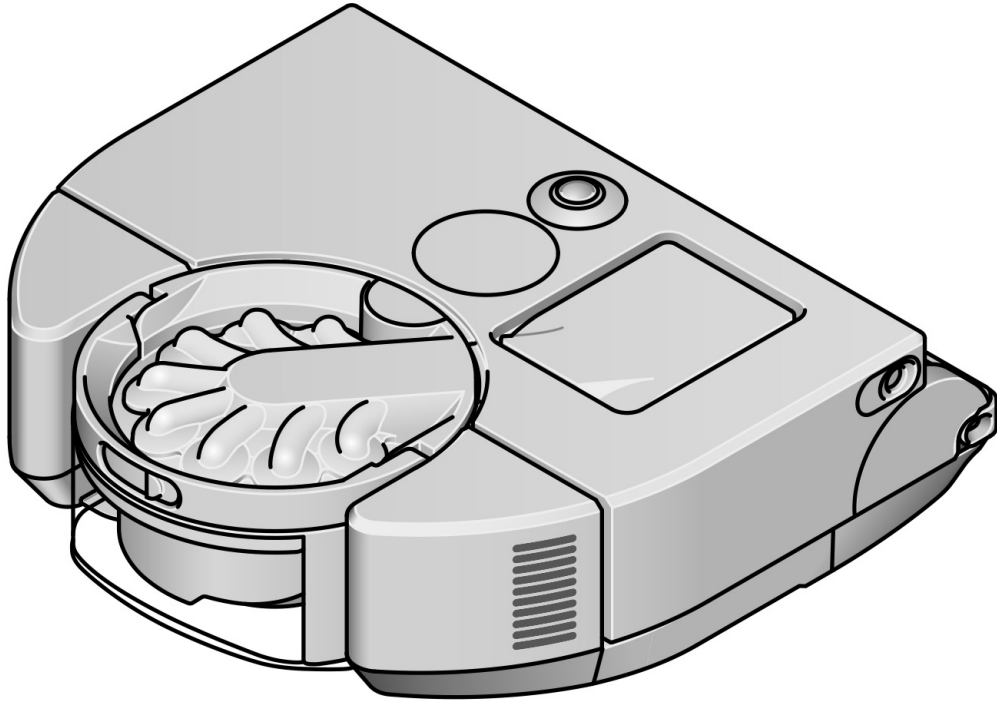


dyson 360 vis nav

取扱説明書

RB03 ロボット掃除機(家庭用)



本製品の仕様およびデザインは、予告なしに変更することがあります。
また、掲載された仕様やイメージ(イラストや写真)は、
実際と異なる場合があります。

目次

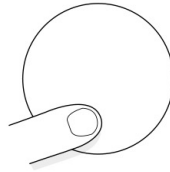
2	掃除を始める	9	スケジュール設定と掃除結果の確認
3	MyDyson™ アプリのダウンロード	9	本体のお手入れ
3	Wi-Fiの接続	10	クリアビンのゴミを捨てる
4	充電ドックの設置	11	フィルターの洗浄
5	本体の言語設定	12	回転ブラシのお手入れ
5	掃除の準備	13	レンズとセンサーのお手入れ
6	掃除の開始	14	アラート(警告)
7	マッピングの設定	17	ソフトウェアのリセットとアップデート
8	エリアごとの掃除		

掃除を始める



MyDyson™アプリで製品を最大限活用

ご自分のライフスタイルに合わせて、MyDyson™アプリで希望の時間帯や場所、方法で掃除をスケジュールできます。*2
まだMyDyson™アプリをダウンロードしていない場合は、今すぐダウンロードすることをお勧めします。



LCDタッチパネル

本体の操作や運転モードの選択などができます。画面をタッチすると、項目の選択が可能で、プッシュして確定します。下から上にスワイプするとメニューが表示されます。

運転モード

4つの運転モードから、部屋の汚れ具合や、掃除にかける時間などによって、お好みの運転モードを選べます。



オートモード

ゴミの量を計測し、吸引力を自動調節します。*1



エッジノズル

壁を検知すると、エッジノズルが自動的に作動し、壁際や隅のホコリまで吸い取ります。



強モード

奥に入り込んだ頑固な汚れや、髪の毛、ペットの毛を強力な吸引力で掃除します。



静音モード

運転音を低減し、静音性と長い運転時間を実現します。



クイックモード

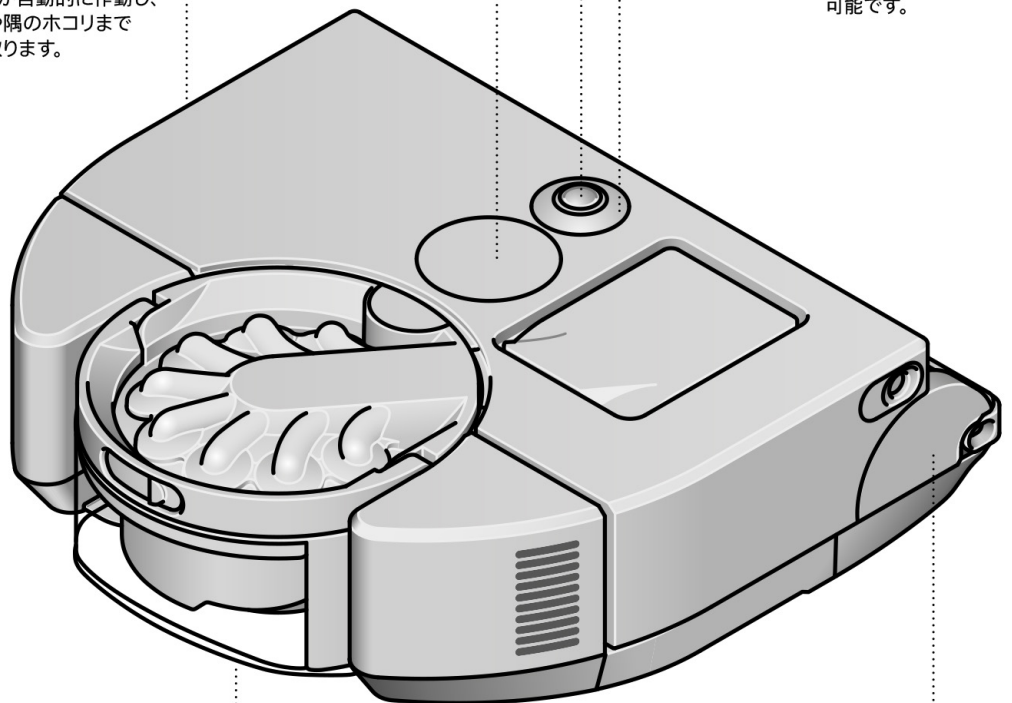
エッジノズルは作動せず、すばやく部屋を掃除します。

インテリジェントなナビゲーション

26個のセンサーと、360°ビジョンを搭載。室内環境を学習し、効率良く、すばやく掃除します。

LEDライト

8つのLEDライトで、暗い室内でも掃除が可能です。



ピエゾセンサー

吸引したゴミの量とサイズを計測。ゴミの量に応じて、吸引力を調節します。*1

トリプルアクションブラシパー

前面搭載の機体幅の回転ブラシにより、部屋の角まで届きます。

また、3種類のブラシを組み合わせることによって、さまざまな床で掃除できます。静電気の発生を抑えるカーボンファイバーブラシが、フローリングや床の溝からホコリをかき集めます。硬いナイロンブラシがカーペットの奥からゴミや髪の毛を掻き取ります。柔らかいナイロンファイバーが、さまざまな床面から大きなゴミを除去します。

*1 オートモード使用中に自社試験で定めたホコリの濃度の増加を検知した時のみ、自動で吸引力が強まります。

*2 アプリの機能は国によって異なる場合があります。MyDyson™アプリのご使用には、アプリ対応デバイス、2.4GHzもしくは5GHzのWi-Fiまたはモバイルデータへの接続、Bluetooth 4.0への対応が必要です。アプリの互換性については、iOS App StoreもしくはGoogle Play StoreでMyDysonを検索してください。ご使用のネットワークによっては、別途通信料が発生する場合があります。予めご了承ください。アプリの仕様およびデザインは改善などのため、予告なく変更することがあります。

MyDyson™ アプリのダウンロード

どこからでも操作やスケジュールの設定、運転モードの切り替え、制限エリアの設定などができます*。

App StoreまたはGoogle PlayからMyDyson™ アプリをダウンロードします。アプリを開き、画面の指示に従って新しいアカウントを作成します。



AppleおよびAppleロゴは米国およびその他の国でApple Inc.の商標として登録されています。App Storeは米国およびその他の国でApple Inc.のサービスマークとして登録されています。Google PlayおよびGoogle Playのロゴは、Google Inc.の商標として登録されています。

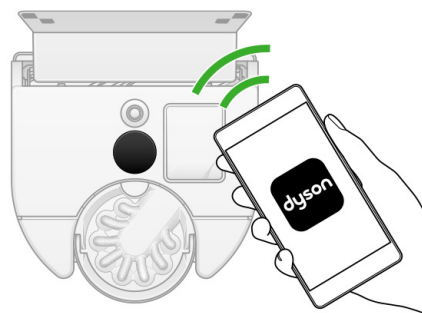


* アプリの機能は国によって異なる場合があります。MyDyson™ アプリのご使用には、アプリ対応デバイス、2.4GHzもしくは5GHzのWi-Fiまたはモバイルデータへの接続、Bluetooth 4.0 への対応が必要です。アプリの互換性については、iOS App StoreもしくはGoogle Play StoreでMyDysonを検索してください。ご使用のネットワークによっては、別途通信料が発生する場合があります。予めご了承ください。アプリの仕様およびデザインは改善などのため、予告なく変更することがあります。

Wi-Fiの接続

MyDyson™ アプリをダウンロードする

ご自分の製品を選択し、MyDyson™ アプリの指示に従って接続します。



接続に問題がある場合

製品は、ご自宅のWi-Fiネットワークを通じてDysonのクラウドにアクセスします。接続に問題がある場合は、本体のLCDタッチパネルがガイドします。

LCDタッチパネルを上からスワイプし「設定」に行き、「Wi-Fi」をタッチします。本体が接続しているWi-Fiネットワークと信号強度が表示されます。

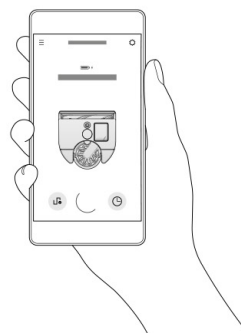
接続に失敗した場合は、「設定」の「接続を確認します」をタッチして問題を診断します。本体がWi-Fiルーターまたはインターネットに接続されていない場合は、次の手順を試してください。

本体をWi-Fiルーターの近くに移動させ、本体の電源をオフにしてから再度オンにして接続し直します。

同じWi-Fiネットワークに接続されている他のデバイスでインターネットにアクセスできるか確認してください。インターネットにアクセスできない場合は、ルーターの電源を切ってから再度オンにします。問題が解決しない場合は、インターネット回線の業者にお問い合わせください。

Wi-Fiネットワークの設定を変更した場合は、再度接続する必要があります。「新しいWi-Fiネットワークの追加または変更」の手順に従って、再接続してください。

本体がDysonクラウドに接続されていない場合は、時間をおいてから、もう一度接続を試してください。



新しいWi-Fiネットワークの追加または変更

MyDyson™ アプリの設定メニューを開き、「ロボットの設定」の「新しいWi-Fiを追加する」を選択します。画面の指示に従って新しいWi-Fiネットワークを追加します。

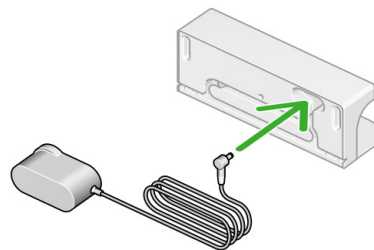
充電ドックの設置

設置場所を選ぶ

本体が充電ドックにアクセスしやすい場所を選びます。

充電ドックは壁に沿って、平らな場所に、電源に近い場所に配置してください。直射日光を避け、テーブルや他の家具の下に隠れていないことを確認してください。

また、充電ドックの左右には少なくとも50cm、正面には少なくとも1mのスペースが必要です。

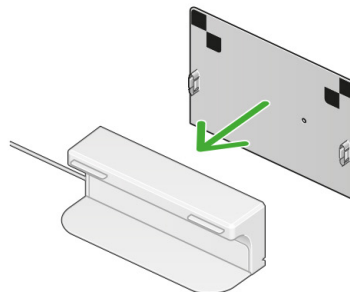


ドックの組み立て

充電ドックのコネクタを充電ドックの裏側に差し込み、電源に接続します。電源が接続されると青いLEDが点灯します。

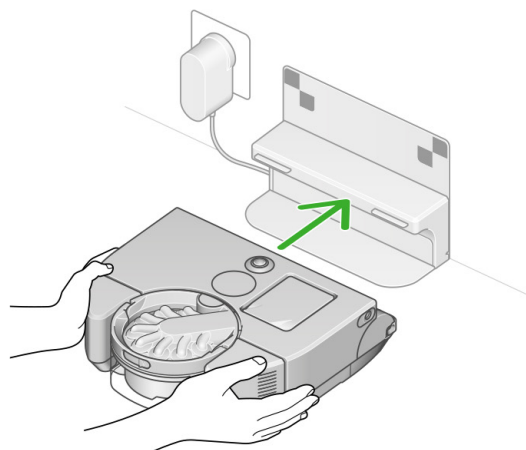
余分な電源コードは、充電ドックの背面にある電源コード収納に巻き付けます。

充電ドックのバックパネルを充電ドックの背面に合わせ、カチッと音がするまで押し込みます。充電ドックを解体する場合は、バックパネルを取り外すことができます。



コンセントに差し込み、充電する

本体を充電ドックに接続すると電源がオンになり、LCDタッチパネルが明るくなります。



省エネモード

本体が充電ドックに一定時間接続している場合、省エネモードになり、LCDタッチパネルが暗くなります。

LCDタッチパネルをブッシュするか、アプリや音声制御を使用して本体を起動できます。

電源オフ

電源を切る場合は、本体を充電ドックから外します。LCDタッチパネルを長押しすると、「電源オフ」が表示されます。ブッシュして確定し、電源をオフにします。

電源を再度オンにするには、本体を充電ドックに戻します。

本体の言語設定

LCDタッチパネルの「設定」を開き、「本体の言語設定」を選択します。
下にスクロールし、「日本語」または希望する言語を選び、
LCDタッチパネルをブッシュして確定します。



掃除の準備

床でのご使用時の注意

本体の底面の異物詰まりをご確認ください。床を傷つける原因となることがあります。

フローリング、ラグ、カーペットで本製品をご使用になる前に、メーカー推奨の
お手入れ方法をご確認ください。

床材の種類によっては、回転ブラシの回転により表面に傷がつくことがあります。
また、カーペットの種類によっては、回転ブラシの回転により毛羽立つことがあります。

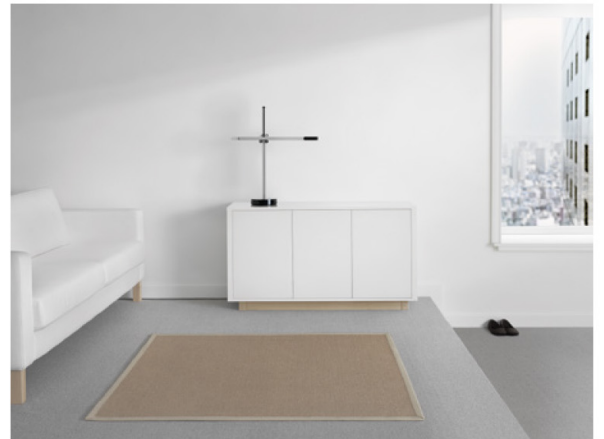
MyDyson™アプリで掃除範囲を制限するか、回転ブラシの回転を停止するエリアを
作成することをお勧めします。*詳しい設定方法は 本取扱説明書の
「エリアごとの掃除」をご参照ください。

部屋の片づけ

薄手のラグや動きやすいものは床に置かないでください。吸い込まれるおそれ
があります。靴ひもや薄いケーブルなど、回転ブラシに絡まるおそれのある小さな物も
置かないでください。

こぼれた液体や先のとがった物は、本製品の破損につながるおそれがあるため、
事前に拭き取り、片付けてください。

不要な家具や物を片付け、掃除したい場所ではすべてのドアを開けてください。
また、段差や階段に、物が無いことを確認してください。



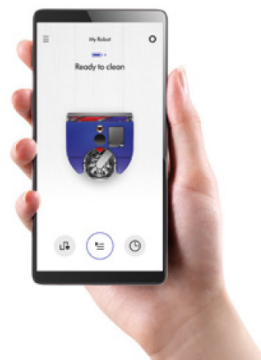
* アプリの機能は国によって異なる場合があります。MyDyson™アプリのご使用には、アプリ対応デバイス、2.4GHzもしくは5GHzのWi-Fiまたはモバイルデータへの接続、Bluetooth 4.0 への対応が必要です。アプリの互換性については、iOS App StoreもしくはGoogle Play StoreでMyDysonを検索してください。ご使用のネットワークによっては、別途通信料が発生する場合があります。予めご了承ください。アプリの仕様およびデザインは改善などのため、予告なく変更することがあります。

掃除の開始

MyDyson™アプリまたはLCDタッチパネルをプッシュして掃除を開始してください。
開始場所は充電ドックから始めることも、特定の場所に移動して始めることもできます。

充電ドックから掃除を開始 MyDyson™アプリまたは音声操作の場合*

MyDyson™アプリまたは音声操作を使って、家全体、または部屋やエリアを選択して掃除することができます。*MyDyson™アプリで設定した掃除エリアや制限エリアに従って掃除します。



充電ドックから掃除を開始 本体操作の場合

本体のLCDタッチパネルで、運転モードを選択し、プッシュして掃除を開始してください。
本体がアクセスできるすべての場所を掃除します。

バッテリー残量が少なくなったとき、本体は充電ドックに戻って充電します。

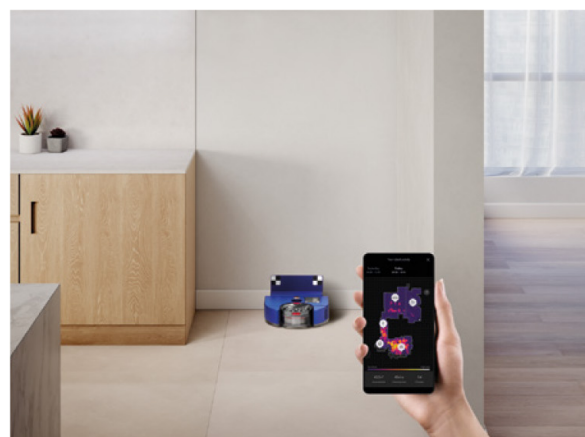
本体が充電されると、自動で掃除を再開します。

充電ドックから離れた場所から掃除を開始

特定の場所や異なる階を掃除する場合、充電ドックから離れたところから掃除を始めることも可能です。

本体は、アクセスできるすべての場所を掃除します。

バッテリー残量が少なくなると、充電ドックには戻らず、掃除を開始した場所に戻ります。
MyDyson™アプリや音声操作から掃除を開始することはできないため、本体から操作してください。また、掃除中、アプリで設定された掃除エリアや制限は無効になります。

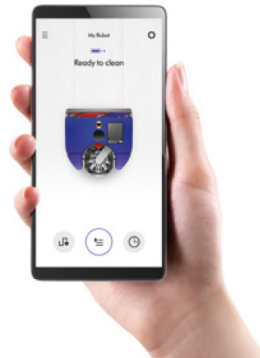


* アプリの機能は国によって異なる場合があります。MyDyson™アプリのご使用には、アプリ対応デバイス、2.4GHzもしくは5GHzのWi-Fiまたはモバイルデータへの接続、Bluetooth 4.0 への対応が必要です。アプリの互換性については、iOS App StoreもしくはGoogle Play StoreでMyDysonを検索してください。ご使用のネットワークによっては、別途通信料が発生する場合があります。予めご了承ください。アプリの仕様およびデザインは改善などのため、予告なく変更することがあります。

マッピングの設定

MyDyson™アプリでインテリジェントに掃除*

MyDyson™アプリと連携し、マッピングを作成することで、部屋のレイアウトを学習し、効率良くすばやく掃除します*。



マッピングの準備

マップの作成前に、床にある物を片付けたり、部屋のドアを開けたり、掃除の間に移動されそうな物を取り除いておいてください。本体を充電ドックに置くと、マッピングを開始できます。

部屋の広さによりますが、完全なマップを作成するには時間がかかることがあります(例えば、100平方メートルの場合、おおよそ90分かかります)。

マップの作成

MyDyson™アプリの「設定」を開き、「マッピングと掃除のカスタマイズ」の「新しいマップを作成する」を選択します。画面の指示に従いマッピングを開始します。

マッピング中は、運転時間の短縮と効率良く最適な掃除経路を作成するため、吸引機能と回転ブラシの回転を無効にしています。

正確なマップを作成するため、途中でマッピングを停止しないでください。マッピングが完了すると、本体は自動的に充電ドックに戻ります。

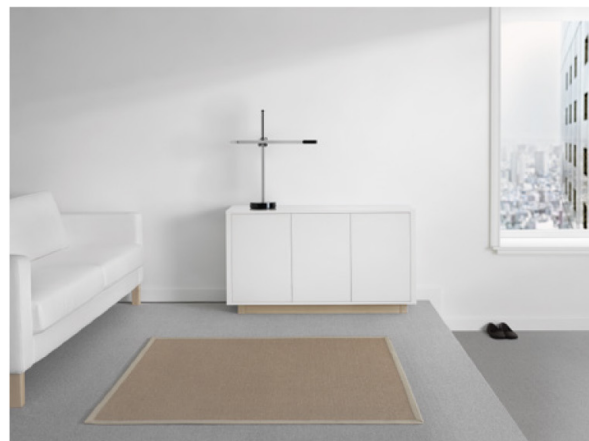
マップの精度は掃除経路やエリア設定に影響するため、マッピング中に問題が発生した場合は、マッピングをやり直すことをお勧めします。

複数の階層に対応

お住まいが複数の階層からなる場合、各階ごとにマップを作成することができます。

異なる階で掃除を行う際は、充電ドックを各階に移動させ、充電ドックからマッピングの作業を行う必要があります。

追加の充電ドックの購入オプションについては、www.dyson.co.jpをご確認ください。



* アプリの機能は国によって異なる場合があります。MyDyson™アプリのご使用には、アプリ対応デバイス、2.4GHzもしくは5GHzのWi-Fiまたはモバイルデータへの接続、Bluetooth 4.0 への対応が必要です。アプリの互換性については、iOS App StoreもしくはGoogle Play StoreでMyDysonを検索してください。ご使用のネットワークによっては、別途通信料が発生する場合があります。予めご了承ください。アプリの仕様およびデザインは改善などのため、予告なく変更することがあります。

エリアごとの掃除

エリアの設定

MyDyson™アプリでマップを作成したら、マップを複数の部屋やエリアに区切り、エリアを設定します*。

MyDyson™アプリの「設定」を開き、「マッピングと掃除のカスタマイズ」を選び、「エリアを管理する」を選び、「エリアを区切る」からエリアを分ける境界線を追加します。

それぞれの部屋やエリアに「寝室」や「リビング」などのラベルを追加することもできます。



掃除のカスタマイズ

各掃除エリアの運転モードを設定できます。

MyDyson™アプリで下の3つのアイコンのうち、真ん中を押し、掃除するエリアを1つ、または複数選びます。選んだエリアに合わせて運転モードを選択します。

掃除を効率良くできるような順序で、各エリアを掃除します。

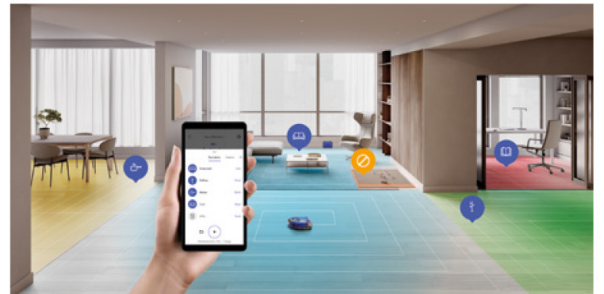
制限エリアの追加

MyDyson™アプリで、掃除を避けさせたいエリアや、回転ブラシの回転をオフにしたいエリア、登らせないエリアを指定できます*。

アプリの「設定」を開き、「マッピングと掃除のカスタマイズ」の「制限エリアを管理する」を選択します。「制限エリアを作成する」を選び、制限方法と範囲を設定します。

エリアを避ける

マップで、ロボットに避けさせたいエリアを指定できます。ケーブル、衣類、おもちゃがあるエリアや、バスルームのような部屋全体を避けることも可能です。



回転ブラシの回転を止める

掃除中、回転ブラシの回転を無効にします。

傷つきやすい床や毛足の長いラグに適しています。

登らないように設定する

家具の台座や低い物がある場所で、本体が止まってしまう可能性があるエリアでは、登らないように設定できます。

* アプリの機能は国によって異なる場合があります。MyDyson™アプリのご使用には、アプリ対応デバイス、2.4GHzもしくは5GHzのWi-Fiまたはモバイルデータへの接続、Bluetooth 4.0への対応が必要です。アプリの互換性については、iOS App StoreもしくはGoogle Play StoreでMyDysonを検索してください。ご使用のネットワークによっては、別途通信料が発生する場合があります。予めご了承ください。アプリの仕様およびデザインは改善などのため、予告なく変更することがあります。

スケジュール設定と掃除結果の確認

掃除の予約

MyDyson™アプリを使って、掃除開始時間と曜日を設定できます。家にいない時や、定期的に掃除したい場所に便利です*。

アプリの「スケジュール予約」を開き、「予約を追加する」から、すべての部屋または指定エリアの掃除時間と曜日を選択します。

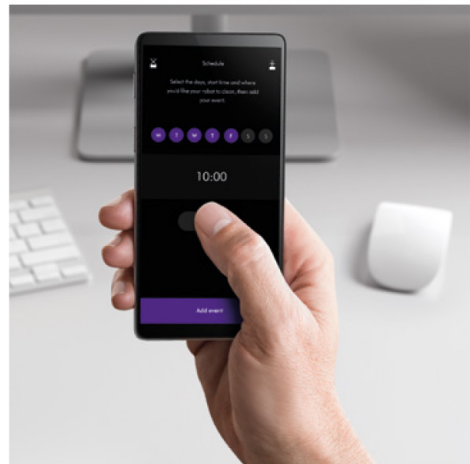
掃除結果の確認

MyDyson™アプリの「アクティビティ」から、掃除履歴を確認できます。

掃除履歴は、掃除の途中や掃除を終了後に更新されます。

掃除中に本体が立ち往生した場所を確認し、それを目安にエリアの制限を追加することができます。

また、ヒートマップのように、色別で掃除中に検出されたホコリの量が表示されます。ホコリが多い場所は、より頻繁に掃除することをお勧めします。



* アプリの機能は国によって異なる場合があります。MyDyson™アプリのご使用には、アプリ対応デバイス、2.4GHzもしくは5GHzのWi-Fiまたはモバイルデータへの接続、Bluetooth 4.0への対応が必要です。アプリの互換性については、iOS App StoreもしくはGoogle Play StoreでMyDysonを検索してください。ご使用のネットワークによっては、別途通信料が発生する場合があります。予めご了承ください。アプリの仕様およびデザインは改善などのため、予告なく変更することがあります。

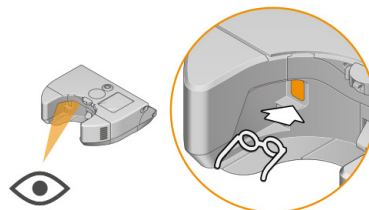
本体のお手入れ

製品の性能を最大限にご利用いただくために、定期的なお手入れと、異物の詰まりのチェックを行ってください。

本体をお手入れする

本体がホコリなどで汚れた場合は、乾いた糸くずの出ない布で拭いてください。

食器洗浄機に入れて洗浄しないでください。また、洗剤、研磨剤、エアーフレッシュナーなどは使用しないでください。

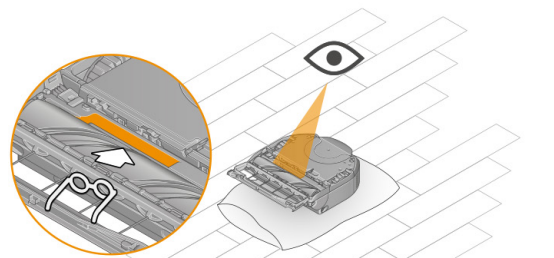


フィルターの洗浄

定期的にフィルターを洗浄し、完全に乾燥させてください。

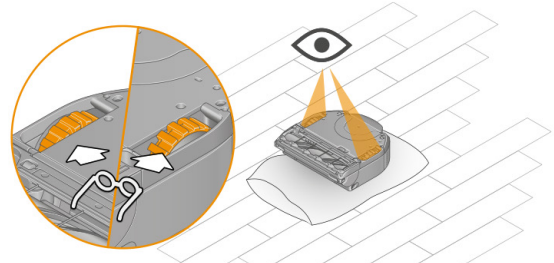
吸気口の詰まりを確認する

本体の吸気口に詰まりがないか定期的に確認してください。クリアピンのを外し、クリアピンの後ろにある吸気口が詰まっていないか確認してください。



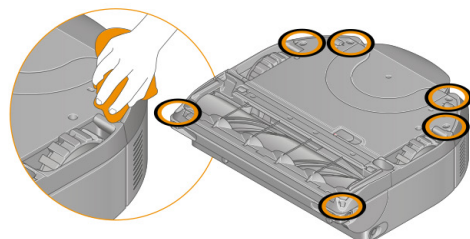
回転ブラシの詰まりを確認する

定期的に回転ブラシを確認し、糸や髪の毛、その他詰まりを引き起こす可能性のあるものを取り除いてください。



車輪の詰まりを確認

本体を逆さまにして柔らかい布などの上置き、レンズを保護します。車輪に糸、髪の毛、その他詰まりを引き起こす可能性のあるゴミがないことを確認してください。



レンズのお手入れ

定期的にレンズとセンサーに汚れがないか確認し、レンズをきれいな状態に保ちます。乾いた糸くずの出ない布でレンズを拭いてください。

バッテリーについて

本製品は5℃以下の環境では、モーターとバッテリーの保護のため自動的に運転が停止し、充電ができません。

製品登録

英数字の製造番号(シリアルNo.)は、クリアピンの後ろに記載されており、製品登録の際、必要となります。

より詳しい情報は、www.dyson.co.jp/supportからお問い合わせください。

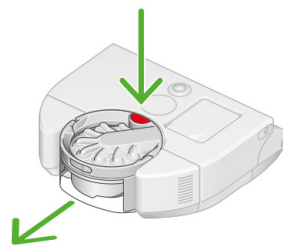
クリアビンのゴミを捨てる

運転停止時のクリアビン内のゴミが、一部でもクリアビンのMAXの一番下のラインに到達したら、ゴミを捨ててください。ゴミがMAXラインを超えた状態で本製品を使用することは止めてください。ゴミがフィルターまで到達し、より頻繁にフィルターのお手入れが必要となります。

クリアビンを取り外す

本体の上部にある赤いボタンを押し、クリアビンを本体から取り外します。

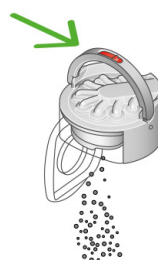
取り外したクリアビンは、持ち手を使って運ぶことができます。



ゴミを捨てる

クリアビンが下を向くようにして、ゴミ袋などの中に入れてください。クリアビンの持ち手にあるボタンを矢印の方向に押ししてください。

クリアビンの底が開き、シュラウドがスライドすることでゴミをこそぎ落とします。



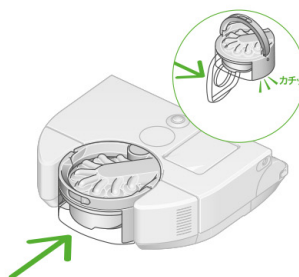
ホコリとの接触を最低限に抑える

クリアビンをしっかりとゴミ袋などで包んでから空にしてください。ゴミ袋から慎重にクリアビンを取り出します。ゴミ袋の口をしっかりと閉じ、通常通り廃棄してください。

クリアビンを開める

クリアビンとフタがカチッと音を立てて元の位置に戻るまで、クリアビンの底を上押ししてください。

クリアビンを元の位置に戻し、本体にしっかりとハマるように押しってください。



クリアビンのお手入れ

クリアビンは、乾いた糸くずの出ない布で汚れを拭き取ってください。破損するおそれがあるため、クリアビンは食器洗浄機に入れないでください。また、洗剤、研磨剤、エアフレッシュナーなどは使用しないでください。

クリアビンを空にして、クリアビンの横にある赤いツメを引きながらクリアビンを下方にスライドさせます。

クリアビンの固定を解除し、クリアビンを引き抜きます。

クリアビンを、乾いた糸くずの出ない布で汚れを拭き取ってください。

再度取り付ける前にクリアビンおよびゴムパーツが完全に乾燥していることを確認してください。

フィルターの洗浄

最適な吸引力を維持するために、フィルターは、最低でも1か月ごとを目安に水で洗浄してください。

重要: 乾いていないフィルターを装着して本製品を使用したり、フィルターを装着しないで本製品を使用することは絶対に止めてください。異臭や故障の原因となります。

フィルターが収納されているフィルターユニットは、乾いた糸くずの出ない布で汚れを拭き取ってください。

より詳しい情報や動画は、www.dyson.co.jp/supportで確認いただけます。

フィルターの取り外し方

本体の上部にあるフィルターユニットを押すと、飛び出ます。フィルターユニットを取り出し、内部にあるフィルターを取り外してください。

フィルターを軽く叩きます

洗浄前にフィルターを軽く叩いて、ゴミやホコリを取り除きます。

フィルターの内側を洗浄します

フィルターの内側を、温めの水で洗浄します。洗剤や食器洗浄機、洗濯機は使用しないでください。

フィルターの片側を手のひらで塞いで持ちます。

フィルターの内側を温めの水で満たします。フィルターを手でフタをして、フィルターをしっかりと振ります。

すすいだ後の水が濁らなくなるまで水でフィルターを繰り返し洗ってください。

フィルターの外側を洗浄します

温めの水でフィルターの外側を指を使って洗浄し、汚れを取り除いてください。

すすいだ後の水が濁らなくなるまで水でフィルターを繰り返し洗ってください。

フィルターから水を切ります

フィルターをしっかりと振り、余分な水を切ります。

フィルターを上向きと下向きの両方の状態にして振り、水を切ります。

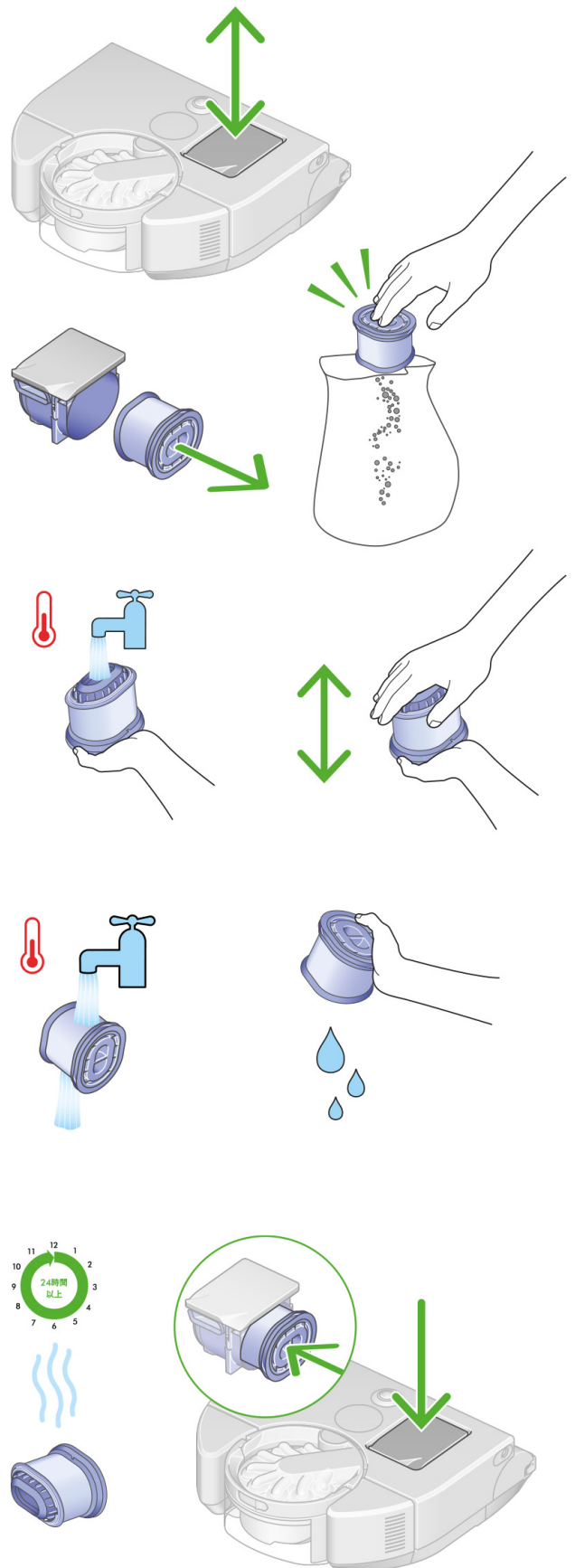
フィルターから水が出なくなるまで振ってください。

フィルターの水を切り、乾燥させます

しっかり水を切ったフィルターを、フィルターの筒状の部分を上に向けた状態で置き、最低24時間、風通しの良いところに置き、完全に乾いたことを確認してから本体に取り付けてください。

食器洗浄機、洗濯機、回転式乾燥機、オープン、電子レンジでフィルターを乾燥させたり、裸火の近くに置いたりしないでください。

乾いていないフィルターを装着して本製品を使用したり、フィルターを装着しないで本製品を使用することは絶対に止めてください。異臭や故障の原因となります。



回転ブラシのお手入れ

最適な性能を維持するために、最低でも1か月ごとを目安に回転ブラシをチェックし、髪の毛やホコリを取り除いてください。

回転ブラシを取り外します

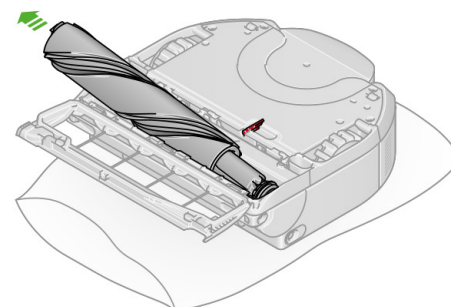
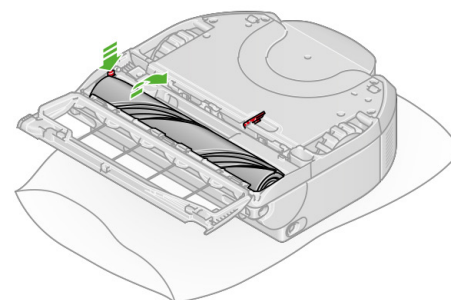
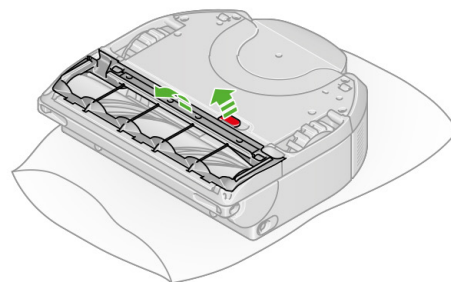
回転ブラシなどの本製品の部品は食器洗い機に入れないでください。本製品が破損するおそれがあるため、洗剤、研磨剤、エアーフレッシュナーなどは使用しないでください。

本体を逆さまにして柔らかい布などの上置きます。

本体の裏面にある赤いレバーを上げ、回転ブラシの端にある赤いボタンを押して取り外してください。

回転ブラシを本体から引き抜き、回転ブラシに巻きついたゴミを取り除いてください。回転ブラシのくぼみからも、ゴミを取り除いてください。

回転ブラシから銀色のエンドキャップを引き抜き、くぼみからゴミを取り除いてください。エンドキャップは洗浄しないでください。

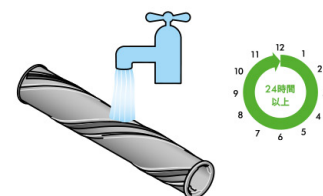


回転ブラシを洗浄し、乾燥させます

水道水で洗い流しながら、軽くこすり、ゴミやホコリを取ります。(エンドキャップは洗浄しないでください。)

回転ブラシを洗浄した後、水分をしっかりと除去するために、回転ブラシを軽く握り、端から端まで水分を絞り出してください。

洗浄した回転ブラシはしっかりと水を切り、風通しの良い場所に、立てた状態で24時間以上完全に乾かしてください。



回転ブラシを元の位置に戻す

完全に乾いていることを確認してから、元の位置に戻してください。

回転ブラシにエンドキャップを再び取り付けます。回転ブラシを本体にスライドさせ、差し込みます。

回転ブラシのカバーを閉じ、レバーを下げてカバーをロックしてください。

レンズとセンサーのお手入れ

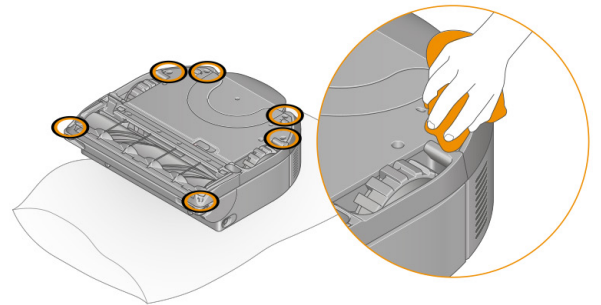
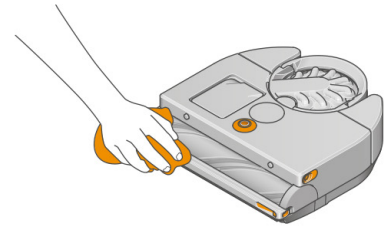
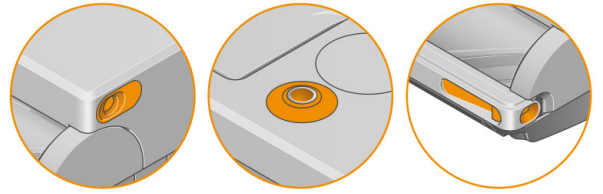
最適な性能を維持するために、定期的にレンズとセンサーについてホコリ、ゴミ、汚れを拭き取ってください。

最低でも1か月に1回、本体のセンサーのお手入れを行うことをお勧めします。

乾いた布を使用して、本体上部にあるセンサーとレンズを拭いてください。洗剤やスプレーなどは使用しないでください。

本体を裏返して、柔らかい布の上に置きます。乾いた布を使用して、本体の裏面にあるセンサーを拭いてください。

より詳しい情報は、www.dyson.co.jp/supportからお問い合わせください。



アラート(警告)

製品に異常が起きると、LCDタッチパネルとMyDyson™アプリでお知らせします。それぞれの指示に従って、アラートを解除してください。

アラートが消えない場合は、ダイソンお客様相談室にお問い合わせください。

吸気口が詰まっています

吸気口に詰まりがあることを感知した場合、クリアビンのゴミを空にしてください。

本取扱説明書の「クリアビンのゴミを捨てる」のセクションを参照し、本体のクリアビン emptied を空にしてください。

詰まりを取り除くためには、本取扱説明書の「本体のお手入れ」のセクションを参照し、指示に従ってください。

室温が低すぎます

本体の内部温度が低すぎて掃除ができません。本体を充電ドックに戻し、本体が温かくなったら掃除を開始してください。

バッテリー残量少。充電ドックにお戻ください。

本体を充電ドックに戻して充電してください。

バッテリーが認識されません

バッテリーが正しく取り付けられているか確認してください。

クリアビンが認識されません

クリアビンが正しく取り付けられているか確認してください。クリアビンが取り付けられていなかったり、正しく取り付けられていないと、掃除を行うことができません。

回転ブラシが動きません

回転ブラシが動かなくなりました。本体を持ち上げて、詰まりがないか確認してください。本取扱説明書の「回転ブラシのお手入れ」の手順に従って、回転ブラシを取り外してください。

このアラートが特定の場所で繰り返し発生する場合は、MyDyson™アプリで制限エリアを設定してください。

ゴミの量を確認してください

クリアビンに溜まったゴミの量がMAXラインに到達または超えた状態です。本取扱説明書の「クリアビンのゴミを捨てる」の手順に従って、クリアビン emptied を空にしてください。

センサーが機能していません

本体のセンサーに糸くず、ホコリ、または汚れがないか確認し、本取扱説明書の「レンズとセンサーのお手入れ」の手順に従って掃除してください。

エッジノズルが詰まっています

エッジノズルの周りにホコリやゴミが詰まっていないか確認してください。詰まりを取り除いた後、LCDタッチパネルをプッシュし、掃除を再開してください。

このアラートが特定の場所で繰り返し発生する場合は、MyDyson™アプリで制限エリアを設定してください。

フィルターが認識されません

フィルターを確認し、正しく取り付けてください。フィルターが取り付けられていない、または、取り付けが正しくない場合、掃除は開始されません。

レンズが機能していません

レンズやセンサーに汚れやホコリがある場合は、本取扱説明書の「レンズとセンサーのお手入れ」の手順に従って清掃してください。

充電ドックにお戻しください

本体に問題がある場合は、MyDyson™アプリを確認し、ソフトウェアが最新であることと、自動アップグレードが有効であることを確認してください。

本体が持ち上げられています

本体が動けなくなった場合、段差のない場所へ移動させ、LCDタッチパネルをブッシュして掃除を再開してください。

このアラートが特定の場所で繰り返し発生する場合は、MyDyson™アプリで制限エリアに設定してください。

本体が動きません

本体が移動された場合、床に戻し、段差がない場所へ移動させ、LCDタッチパネルをブッシュして掃除を再開してください。

本体が止まっています

本体が動けなくなった場合、障害物を取り除き、LCDタッチパネルをブッシュして掃除を再開してください。

このアラートが特定の場所で繰り返し発生する場合は、MyDyson™アプリで制限エリアに設定してください。

本体が過熱しました

本体の内部温度が高すぎると、掃除ができません。充電ドックに戻して冷却させてから、掃除を開始してください。

定期的なメンテナンス

本体は、定期的なメンテナンスが必要です。

本体のレンズやセンサーに汚れ、ホコリ、指紋、汚れがないか確認し、本取扱説明書の「レンズとセンサーのお手入れ」の説明に従って掃除してください。

また、本体を持ち上げ、回転ブラシの周りに異物がないか確認してください。

回転ブラシの取り外し方は、本取扱説明書の「回転ブラシのお手入れ」のセクションを参照してください。

システムエラーを認識しました

LCDタッチパネルを長押しして「電源オフ」のメニューを表示し、「電源オフ」をブッシュして電源を切ってください。

再び電源を入れるには、本体を充電ドックに設置してください。MyDyson™アプリの「設定」を開き、「ロボットの設定」の画面から、ソフトウェアが最新であり、自動アップデートが有効になっていることを確認してください。

フィルターを洗浄してください

空気経路の詰まりを検知しました。フィルター洗浄が必要な場合があります。本取扱説明書の「フィルターの洗浄」に従って対処してください。

車輪が動きません

本体を持ち上げ、車輪周辺に詰まったものや絡まったものがないか確認してください。

詰まりを取り除くためには、本取扱説明書の「本体のお手入れ」のセクションを参照し、指示に従ってください。

このアラートが特定の場所で繰り返し発生する場合は、MyDyson™アプリで制限エリアを設定してください。

充電ドックに戻ることができません

障害物に囲まれている可能性があります。充電ドックへの道が遮られていないことを確認してください。

センサーにホコリや糸が付いていないか確認し、本取扱説明書の「レンズとセンサーのお手入れ」の説明に従って掃除してください。

本体にLEDライトが搭載されていますが、全く光のない環境では掃除できない場合があります。掃除をするエリアに多少明かりがあることを確認してください。

MyDyson™アプリの「設定」を開き、「ロボットの設定」の画面から、ソフトウェアが最新であり、自動アップデートが有効になっていることを確認してください。

充電ドックに接続できません

本取扱説明書の「充電ドックの設置」のセクションに従って、充電ドックが正しく設定されているか確認してください。

ソフトウェアのリセットとアップデート

オーナーの変更について

製品をMyDyson™アプリに接続すると、製品のオーナーとして登録され、アプリの機能を使用することができるようになります。

2人目以降がアプリに製品を追加する際、オーナーとして登録するかユーザーとして登録するかを選択することができます。

オーナーとして登録すると、現在のオーナーのアプリから製品が削除され、オーナーの変更通知が送られます。

ユーザーとして登録すると、オーナーは変更されず、複数名でひとつの製品を共有して使うことができます。

また、ひとつのアカウントでひとつの製品を複数のデバイスに登録し使用することができます。MyDyson™アプリをダウンロードし、画面に従い製品を登録してください。

アプリからの削除と本体のリセット方法

MyDyson™アプリから製品の登録とMyDyson™クラウド上に保存されているマップなどの個人データを削除したい場合は、MyDyson™アプリの「設定」メニューから、「ロボットの設定」の「ロボットを削除」を選択してください。

本体に保存されているデータを消去するには、LCDタッチパネルの「設定」を開き、「データを消去」を選択し、指示に従ってプッシュして確認ください。これにより、Wi-Fiパスワードなど本体に保存された個人データが消去され、購入した時の初期状態に戻ります。

ソフトウェアのアップデート

製品の性能を最大限に活かし、最新の機能を利用いただくために、本体のソフトウェアを常に最新の状態に更新しておくことをお勧めします。

自動アップデートをご利用いただくと、ソフトウェアが常に最新版に保たれ、最新の機能を利用できるようになります。

自動アップデートについて

MyDyson™アプリの「設定」メニューを開き、「ロボットの設定」を選択し、「ソフトウェア」まで下にスクロールします。そして、「ソフトウェアを自動アップデート」をオンにスライドさせてください。

アップデートがある場合、適切なタイミング(ロボットが使用されておらず、充電ドックに置かれていて、Wi-Fiに接続されている必要があります)で自動的にダウンロード、および、インストールされます。

アップデート中は、LCDタッチパネルにアップデート画面が表示されます。アップデートが完了するまで、操作を中断しないでください。アップデート中にバッテリーを取り外すと、回復が困難な損傷を与える可能性がありますのでご注意ください。アップデート中に画面を長押ししないでください。

アップデートが完了すると、LCDタッチパネルは「運転モード」画面に戻り、製品を使用できるようになります。

USBを使ってアップデートする方法

ご自宅にWi-Fiネットワーク環境がない場合、USBスティックを使って、本体のソフトウェアをアップデートすることが可能です。

本製品には、USBスティックは付属されていません。FAT32フォーマットで、最低1GBの空き容量がある空のUSBスティックをご用意ください。

最新のソフトウェアアップデートとリリースノートは、以下のURLにあります。
www.dyson.co.jp/robot-softwareupdate

本ソフトウェア以外のファイルがUSB上に保存されていないことをお確かめください。

次に、クリアピンを取り外し、USBスティックをクリアピンの裏側にあるポートに差し込んでください。クリアピンを戻し、本体を充電ドックに置いて電源がオンになっていることを確認してください。LCDタッチパネルの「設定」メニューから「USBでアップデート」を選択してください。