

dyson airwrap

取扱説明書

Dyson Airwrap™ マルチスタイラー (HS05)

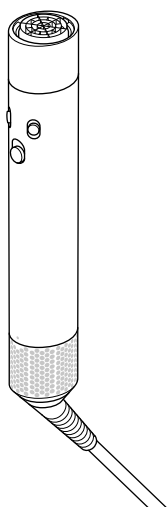
本製品の仕様およびデザインは、予告なしに変更することがあり、
また、掲載された仕様やイメージ(イラストや写真)は、
実際と異なる場合があります。



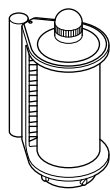
目次

- 2 本製品について
- 3 各部の名前と働き
- 4 アタッチメント
- 5 スタイリングの前に
- 5 カール
- 6 ブロー
- 6 浮き毛抑制
- 7 定期的なお手入れ

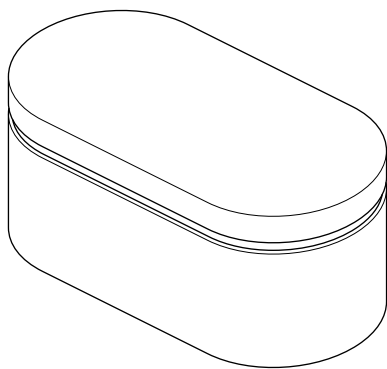
本製品について



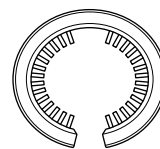
Dyson Airwrap™
マルチスタイラー本体



スムージングドライヤー



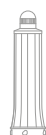
収納ボックス



フィルタークリーニング
ブラシ

同梱されるアタッチメントは製品により異なります。一部アタッチメントは別売りです。

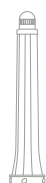
別売りのアタッチメントについては次のURLからお問い合わせください。www.dyson.com/mynewairwrap



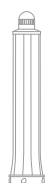
30mm
Airwrap™
カーラー



40mm
Airwrap™
カーラー



20mm
Airwrap™
ロングカーラー



30mm
Airwrap™
ロングカーラー



40mm
Airwrap™
ロングカーラー



スムージングブラシ
(ソフト)



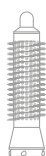
スムージングブラシ
(ハード)



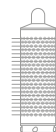
ソフトスモールブラシ



ハードスモールブラシ

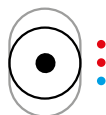


スモールラウンド
ボリュームブラシ



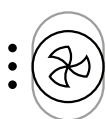
ラウンドボリュームブラシ

各部の名前と働き



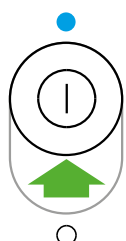
風温切替

3段階の風温調節機能。
冷風モードを含みます。



風速切替

3段階の風の強弱調節機能。

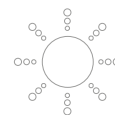
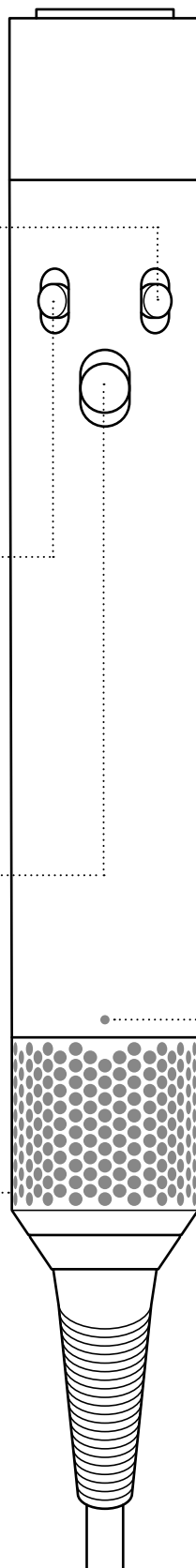


電源オン/オフとコールドショット機能

1段階スライドさせると電源をオンできます。
さらに1段階上側にスライドさせると
コールドショット機能(冷風モード)に切り替わります。
冷風はスイッチを押さえている間続きます。

取り外し可能なフィルターカバー

フィルターカバーは、
簡単に取り外してお手入れができます。
詳細は、「定期的なお手入れ」のページを
確認してください。



LEDの点滅

フィルターのお手入れをしてください。
詳しくは「定期的なお手入れ」の
ページを参照してください。

フィルターのお手入れ後、赤色点滅が
続く場合は、
<ダイソンお客様相談室>
までお問い合わせください。

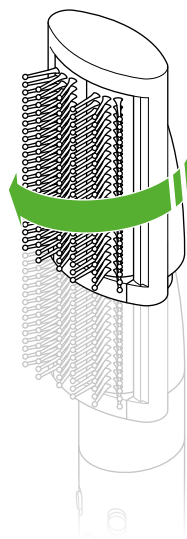
ダイソンお客様相談室

0120-295-731
dyson.co.jp
(チャット・メール)
9:00AM ~ 5:30PM
(年末年始等の
特別休暇を除く)

アタッチメント

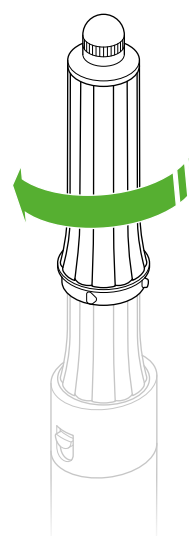
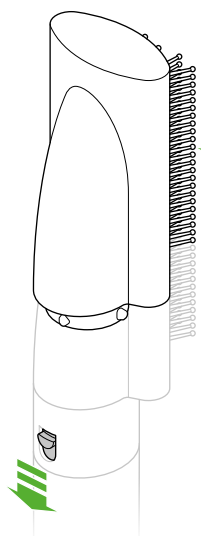
アタッチメントの取り付け

所定の位置に収まるように、アタッチメントを本体に取り付けてください。



アタッチメントの交換

ボタンを矢印の方向にスライドさせて取り外します。



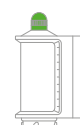
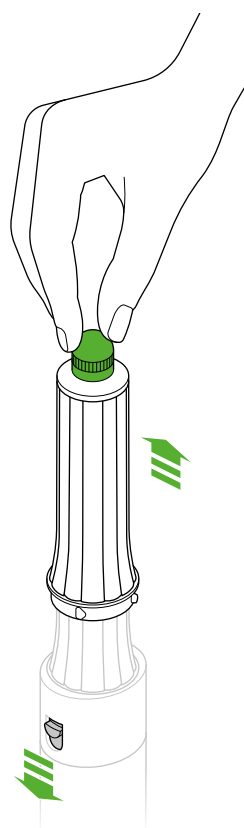
クールチップ

使用中、Airwrap™カーラー、ラウンドボリュームブラシ、スムージングドライヤーは、熱くなることがあります。別のアタッチメントに交換するときは、先端(クールチップ)を持って取り外してください。

熱くなったアタッチメントを取り扱う際には注意してください。

アタッチメントを取り扱う際には、図に示されている部分を持ってください。一部のアタッチメントは定期的なお手入れが必要です。

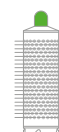
詳細は次のURLからご覧ください。www.dyson.com/mynewairwrap



スムージングドライヤー



Airwrap™カーラー



ラウンドボリュームブラシ

スタイリングの前に

スミージングドライヤー

カールをつくる前に、髪を8割程度乾かします。
ドライヤーモードと浮き毛抑制モードがあります。
先端のクールチップを回転することで、モードを切り替えることができます。

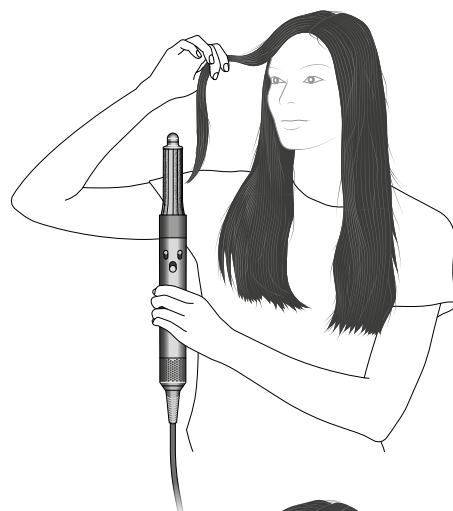


カール

カーラー

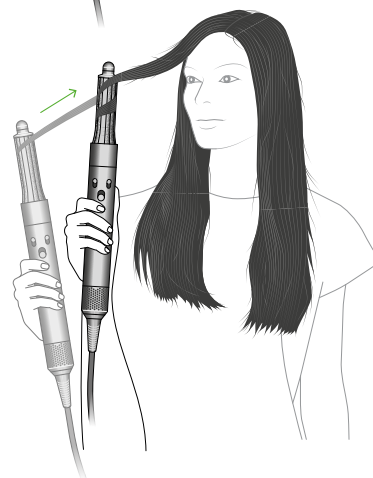
ステップ1

軽く湿った髪の間部分を持ち上げてください。
毛束の先をカーラーに近づけると、自動的に巻き付きます。



ステップ2

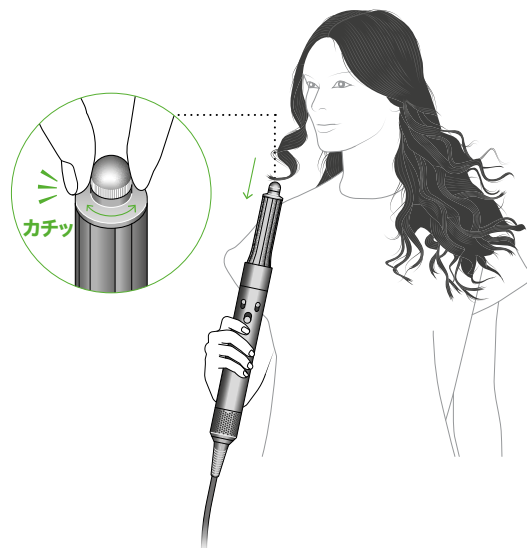
手をひねらずに髪の根元の方へスタイラーを移動させます。
15秒間または乾くまでキープします。



ステップ3

コールドショットを5秒から10秒長押ししてカールを固定します。
電源を切って、髪をカーラーから外してください。

先端(クールチップ)を回転させることで
カールの向きを簡単に切り替えられます。



ブロー

スムージングブラシ

ステップ1

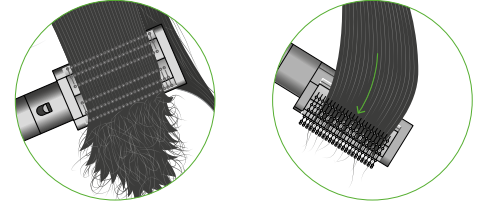
スムージングドライヤーで、髪を8割程度乾かします。



ステップ2

スムージングブラシで、根元から毛先までブラッシングします。

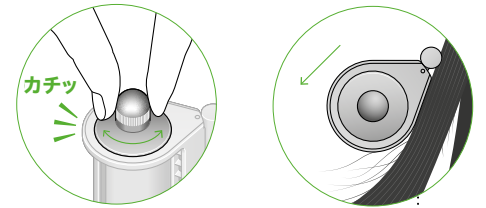
ブラシの先を外側に向けると、ボリュームを出すことができます。
毛先部分で内側に寄せると内巻きカールをつくることができます。



浮き毛抑制

スムージングドライヤー

アタッチメントの先端(クールチップ)を回転させて、浮き毛抑制モードにします。
髪の上にアタッチメントを図(イメージ)のように当てると浮き毛が抑制できます。



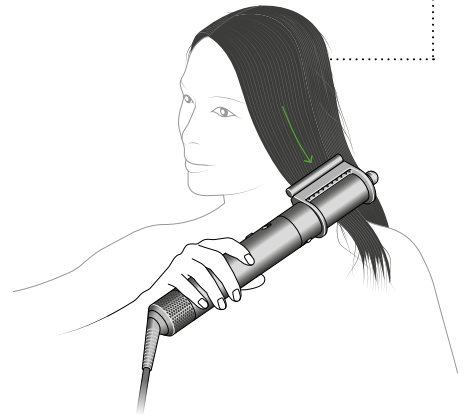
ステップ3

髪を乾かした後に使うとなめらかに仕上がります*。
髪が引き寄せられる角度にあて、押さえつけず、
髪の流れに沿ってゆっくりと毛先の方向へ滑らせます。

*乾いたストレートヘアに使用した場合。

コンタクトバー

髪が引き寄せられる角度にコンタクトバーをあてます。
髪の流れに沿ってゆっくりと毛先の方向へ滑らせます。



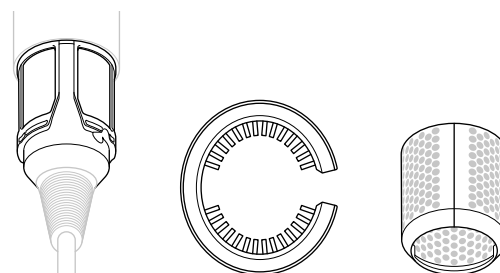
定期的なお手入れ

白色のLEDが点滅する場合、フィルターをお手入れしていただく必要があります。

電源スイッチをオフにし、電源プラグをコンセントから抜き、本体の温度が下がってからお手入れを行ってください。

Dyson Airwrap™ マルチスタイラーは、高度な技術を組み合わせることで優れた性能を実現しています。

性能を維持するためには、ホコリおよびヘアケア製品使用後の汚れを取り除き、お手入れしていただく必要があります。



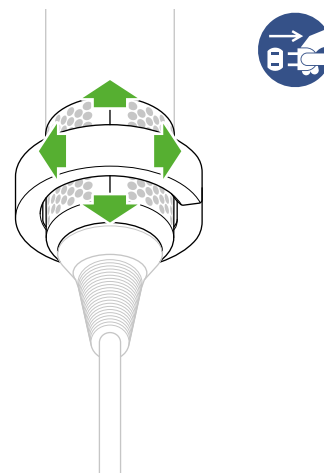
フィルター(網目)

フィルター
クリーニングブラシ

フィルター
カバー

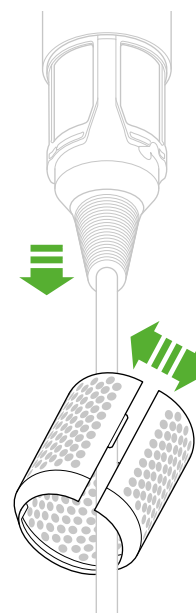
ステップ1

フィルタークリーニングブラシを電源ケーブルの上から被せ、フィルターカバーの方へ移動させます。フィルタークリーニングブラシを上下左右に動かし、汚れを丁寧に取り除きます。清掃後、フィルタークリーニングブラシを取り外します。



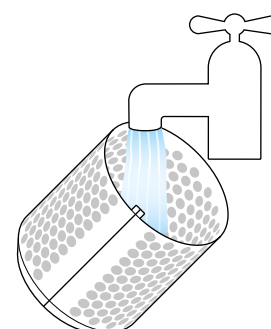
ステップ2

本製品のハンドルをしっかりと握り、フィルターカバーを外し、電源ケーブルの方へ移動させてください。フィルターカバーを慎重に開き、電源ケーブルから外します。



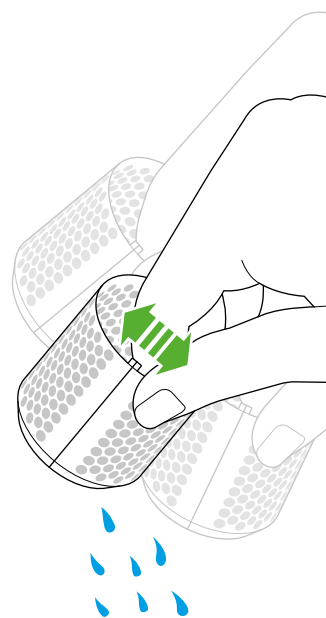
ステップ3

流水(ぬるま湯)でフィルターカバーを洗ってください。



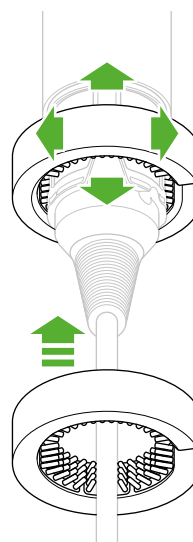
ステップ4

フィルターカバーを振り、しっかりと水気を取り除き自然乾燥させてください。



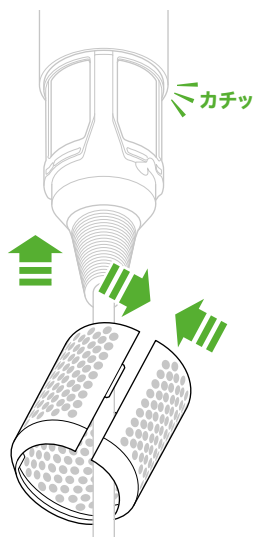
ステップ5

フィルタークリーニングブラシを上下左右に動かし、
フィルター（網目）の清掃を行い、ホコリなどを全て取り除きます。
フィルター（網目）のお手入れに、水や化学薬品を使用しないでください。



ステップ6

フィルターカバーを慎重に開き、電源ケーブルの上から被せます。
フィルターカバーを本製品のハンドルの方へ移動させ、
カチッと音がするまではめこみ、所定の位置まで回転させセットしてください。



法令の遵守と安全上の注意
必ずお読みください

安全に関する重要な説明事項

ご使用前にすべての注意事項をお読みください。

お使いになる方や他の方への危害、財産への損害を未然に防ぐために、電気製品を使用する場合は、以下の警告および基本的な注意事項を必ず守ってください。

警告

警告は、製品、アタッチメント、付属品すべてを対象としています。また、該当する場合、充電器や電源アダプターも対象となります。

火災、感電またはけがを防止するために必ず以下の点を守ってください。

1. 本製品は、保護者や安全責任者から本製品の使用に関して指示・監督を受けない限り、身体、感覚または思考能力が低下していたり、経験や知識が不足していたりする方（お子様を含む）が使用するように設計されていません。
2. お子様のいるところで使用する場合は、十分注意してください。
お子様が本製品で遊ばないように注意を払ってください。
3. 洗面所などで本製品を使用する場合は、使用後に電源プラグをコンセントから抜いてください。水のかかりやすい所や湿気の多い所で使用した場合、製品の電源が切られていても危険な事故につながる可能性があります。
4. 警告:本製品は浴槽、シャワー、洗面器、またはその他水のある場所では使用しないでください。
5. 電源コードや電源プラグが破損した状態で本製品を使用しないでください。使用中に破損が見受けられた場合は、事故を避けるために、直ちに使用を止め、必ず<ダイソンお客様相談室>にご連絡ください。
6. 濡れた手で電源プラグや本製品を触らないでください。

7. 本製品には過熱を防止するための温度過昇防止装置が備わっています。お使いの製品の動作が停止した場合は、コンセントから電源プラグを抜き、本製品本体の熱を冷まして下さい。(温度過昇防止装置の作動温度:135℃)
8. 注意:温度過昇防止装置の意図しないリセットによる事故を避けるため、本製品はタイマーのような外部スイッチを使用して操作したり、事業者などによって定期的に電源のオン/オフが行われる電気回路に接続したり、電源供給が不安定または電源が切れる可能性のあるコンセントに電源プラグを差し込んだりしないでください。



9. 本製品は髪のスタイリングやブロー以外の用途で使用しないでください。
10. コンセントから抜くときは、必ず電源プラグを持って抜いてください。また、使用中に電源コードを引っ張らないでください。延長コード、電源タップなどの電気器具を介しての電源接続はお避けください。異常発熱し、発火原因となります。電源コードを本製品に巻き付けしないでください。
11. 製品のいかなる部分にも潤滑剤、洗浄剤、消臭スプレーを使用しないでください。
12. 点検、修理が必要な場合は、<ダイソンお客様相談室>までご連絡ください。製品を分解しないでください。誤って組み立てると、感電または火災につながる恐れがあります。
13. 本製品がうまく機能しない場合、落としたり、屋外に放置したり、液体に接触して破損した場合は、使用を中止し、必ず<ダイソンお客様相談室>にご連絡ください。
14. 髪の根元部分をカールする場合は、頭皮にカーラーが接触しないように気をつけてください。
15. カーラーを髪から外す場合は、必ずスイッチを切ってください。髪がからまったり、引っ張られると感じた場合は、すぐにスイッチを切り、ゆっくりカーラーを外してください。

16. 本製品はアタッチメントが付いていない状態でも作動しますが、最良のスタイリングのために、推奨されるアタッチメントを取り付けて使用してください。
17. 本製品の定格電力はアタッチメントが付いていない状態で測定されています。

本書をよく読み、保管してください。



使用中、風の吹出口とアタッチメントは熱くなります。やけどにご注意ください。

その他の重要事項

点検・修理と異常発生時

- 点検や修理は、本書および取扱説明書に記載されている内容、または、〈ダイソンお客様相談室〉の指示によるもの以外は行わないでください。
- 異常が発生した場合は、点検前に必ずコンセントから電源プラグを抜いてください。本製品がうまく作動しない場合は、まず始めにコンセントに電気がきちんと供給されているか、そして電源プラグが適切にコンセントに差し込まれているかを確認してください。

廃棄に関するご案内

- 弊社の製品は、リサイクル可能な素材で作られています。本製品を廃棄される際は、適切にリサイクルを行なってください。廃棄およびリサイクルに関する情報は、お住まいの自治体にご確認ください。

製品登録

本製品のメーカー保証は、購入日から2年間です。お客様情報と製造番号(シリアルナンバー)をご登録いただくことで、メーカー保証が適用されます。弊社の迅速かつ最適な保証サービスを確認に受けていただけるよう、購入後すぐに本製品の登録を行っていただくことをお勧め致します。購入日や購入店舗を示すレシート、領収書、配送伝票などは保管してください。

- 製品登録は以下のサイトから行っていただけます。
ダイソン公式ウェブサイト www.dyson.co.jp/reg

メーカー保証内容

- 購入日から2年以内に、製品、部品または製品の一部分に製造上の瑕疵があると認められる場合、無料で製品または部品の交換、または修理を致します。(該当する部品の生産が終了するなど部品の在庫がない場合は、弊社が代替となる別の部品に交換します。)
- メーカー保証には次のものが含まれます。診断、修理、調整、点検などの技術料、部品および補助材料代、ご指定の場所から修理センターまでの往復運賃。
- 修理の際、弊社の品質基準に適合した再利用部品を使用することがあります。
- メーカー保証は、日本国内にお住まいのお客様を対象に、本製品の日本国内での使用のみに適用されます。(This warranty is valid only in Japan and applies only to the use of this product in Japan for customers residing in Japan.)

保証内容にご不明な点がある場合は〈ダイソンお客様相談室〉までお問い合わせください。

保証適用外

次の場合は、保証期間内でも保証の適用外とさせていただきます。

- 弊社が推奨するお手入れ方法以外のお手入れによって生じた故障および損傷。
- 本書および取扱説明書に従わない、不注意な操作や取り扱いによる故障および損傷。ならびに、必要なお手入れを怠ったことによって生じた故障および損傷。
- 本製品を髪を乾かすあるいはスタイリングする以外の用途で使用された場合。
- 本製品の「通常の使用」を超えて使用された場合。
- ヘアサロンやスタイリストによる使用、共同スペースへの設置による商業的使用。
- 弊社の説明通りに部品の取り付け・組み立てをせずに使用した場合。
- 弊社製純正部品以外を使用した場合。
- 弊社以外によって行われた、誤った組み立て。
- 弊社以外による修理や改造。
- 通常使用による経年劣化。
- 交流100V、50/60Hz以外の電源で使用された場合の故障及び損傷。
- 火災、天災地変(地震、風水害、落雷など)、塩害、異常電圧で生じた故障および損傷。
- 購入後の移設、輸送、落下などによって生じた故障および損傷。
- 製品登録時、購入年月日およびお客様の氏名の登録がない、あるいは正しくない場合。
- 日本国外で使用された場合の故障および損傷。(This warranty is valid only in Japan)

保証に関する注意事項

- 本製品、電源アダプター、電源コード、電源プラグ、充電用ケーブル、充電器、充電ドック(同梱品は製品により異なります)に不具合が発生した場合は、必ず弊社にご連絡ください。弊社以外で行った修理や改造に起因する事故については弊社は責任を負いません。
- 保証は購入日をもって発効となります。弊社のオンラインストアで購入された場合、あるいは製品を配送で受け取られた場合は、発送日翌日をもって発効となります。
- 弊社製品に対して保証サービスをお受けになるには、製造番号(シリアルナンバー)、購入日、購入店舗名などの情報が必要となります。これらの情報を確認できるよう、購入時のレシート、領収書、配送伝票などは大切に保管してください。
- 修理はすべて弊社が承ります。
- 修理のために取り外した部品は、弊社で引き取らせていただきます。
- 部品の交換・装着により、保証期間が延長されることはありません。
- 並行輸入品および非正規品は、有償無償を問わず、保証ならびに修理の対象外です。
- 保証は、各種サービスをお約束するもので、お客様の法律上の権利を制限するものではありません。

個人情報について

弊社は、お客様にご登録いただくお客様の個人情報を以下の目的で利用致します。その他の個人情報の利用目的、及び、弊社の個人情報の取り扱いや保護方針については、弊社ウェブサイトのプライバシーポリシー privacy.dyson.com をご覧ください。

- お客様からのお問い合わせ及びご要望への対応。
- お客様への連絡。
- 弊社製品に関するサービス及びサポートの提供。
- 顧客満足度調査の実施、及び弊社スタッフによるサポートにおける対応の改善。
- 弊社の各種方針、諸条件その他お客様に連絡すべき諸事項の変更に関する情報提供。
- お客様が希望される場合に行う弊社のその他の製品及びサービスに関する情報提供。
- お客様が保有する弊社製品に関する重要なサポート情報の提供。
- お客様による弊社での将来のお買い物のためのカスタマイズ(例:お客様のお好みと弊社が考える製品及びオファーを、弊社のウェブサイトやアプリ及び第三者のウェブサイト(ソーシャルメディア・プラットフォームを含みます。))で表示)。
- お客様の保有する弊社製品又は保証事項に関連する紛争、請求又は調査における支援。
- 弊社の法的な義務の遵守。

なお、弊社は、お客様にご登録いただくお客様の個人情報を、必要な範囲で、外国にあるダイソンの英国親会社その他の関係会社及びシステムの保守管理その他の委託業務を行う委託先に対し、提供または共有することがあります。

弊社製品を登録する場合

- お客様の製品を登録し保証の適用を受けるためには、連絡先などお客様の基本情報を提供いただく必要があります。
- 登録の際、弊社からのお知らせを希望するかどうかを選択できます。お知らせを受け取ることを選択した場合、特別キャンペーンや最新の技術についての詳細をお送りします。

製品仕様について

本製品の仕様およびデザインは、予告なしに変更することがあり、また、掲載された仕様やイメージ(イラストや写真)は、実際と異なる場合があります。

ダイソンお客様相談室

0120-295-731

dyson.co.jp(チャット・メール)

9:00AM ~ 5:30PM

(年末年始等の特別休暇を除く)